



## **Описание интеграции внешней базы розыска в ПО «АвтоУраган»**

# Содержание

1. Этапы подключения и настройки внешней базы розыска.....	4
2. Создание подключаемого пространства данных.....	5
3. Создание базы данных в PostgreSQL.....	13
4. Создание источников данных.....	23
5. Конвертирование базы розыска в PostgreSQL.....	42
6. Настройка конвертора файлов обновления базы розыска.....	53
7. Подключение и настройка базы розыска в ПО «АвтоУраган».....	69

---

Данное руководство представляет собой описание подключения и настройки обновлений внешней базы розыска в ПО «АвтоУраган».

Актуальная версия программного обеспечения: 3.6

Дата публикации документа: xx.xx.xxxx.

© 2015 ООО «Технологии Распознавания»

## Этапы подключения и настройки внешней базы розыска

**База розыска**, как правило, выдается администратору программного обеспечения в виде DBF-файла достаточно большого размера. Для дальнейшей работы с базой розыска данный файл необходимо сконвертировать в нужный формат для СУБД PostgreSQL, а также настроить конвертор файлов обновления базы розыска. В целом, процесс интеграции базы розыска в ПО «АвтоУраган» включает в себя следующие этапы:

- [Создание подключаемого пространства данных](#)<sup>[5]</sup> - этап предварительный и не обязательный к исполнению в том случае, если каталог с PostgreSQL располагается на диске, где имеется в наличии достаточно свободного пространства.
- [Создание базы данных в PostgreSQL](#)<sup>[13]</sup> - этап создания базы данных в СУБД PostgreSQL, которая в дальнейшем будет использоваться для хранения сконвертированной в нужный формат внешней базы розыска.
- [Создание источников данных](#)<sup>[23]</sup> - этап создания и настройки источников данных для осуществления связи ПО «АвтоУраган» и подключаемых специальных конверторов с базой данных PostgreSQL, созданной на предыдущем этапе.
- [Конвертирование базы розыска в PostgreSQL](#)<sup>[42]</sup> - этап конвертирования предварительно полученной базы розыска DBF-формата в PostgreSQL с помощью конвертора **DbfToPostgres**. Для хранения сконвертированной базы розыска будет использоваться созданная на втором этапе база данных в СУБД PostgreSQL.
- [Настройка конвертора файлов обновления базы розыска](#)<sup>[53]</sup> - этап настройки конвертора файлов обновления базы розыска. Данный конвертор имеет название **tp2db**. Файлы обновления, как правило, представляют собой небольшие по объему файлы OTV-формата. Они используются для оперативного изменения текущих, добавления новых или удаления устаревших данных базы розыска. Эти файлы передаются извне либо напрямую в каталог, указанный в настройках данного конвертора, либо администратору программного обеспечения и уже потом (за счет действий самого администратора) перемещаются в указанный каталог.
- [Подключение и настройка базы розыска в ПО «АвтоУраган»](#)<sup>[69]</sup> - этап непосредственного указания всех необходимых параметров для связи ПО «АвтоУраган» с подготовленной базой розыска.

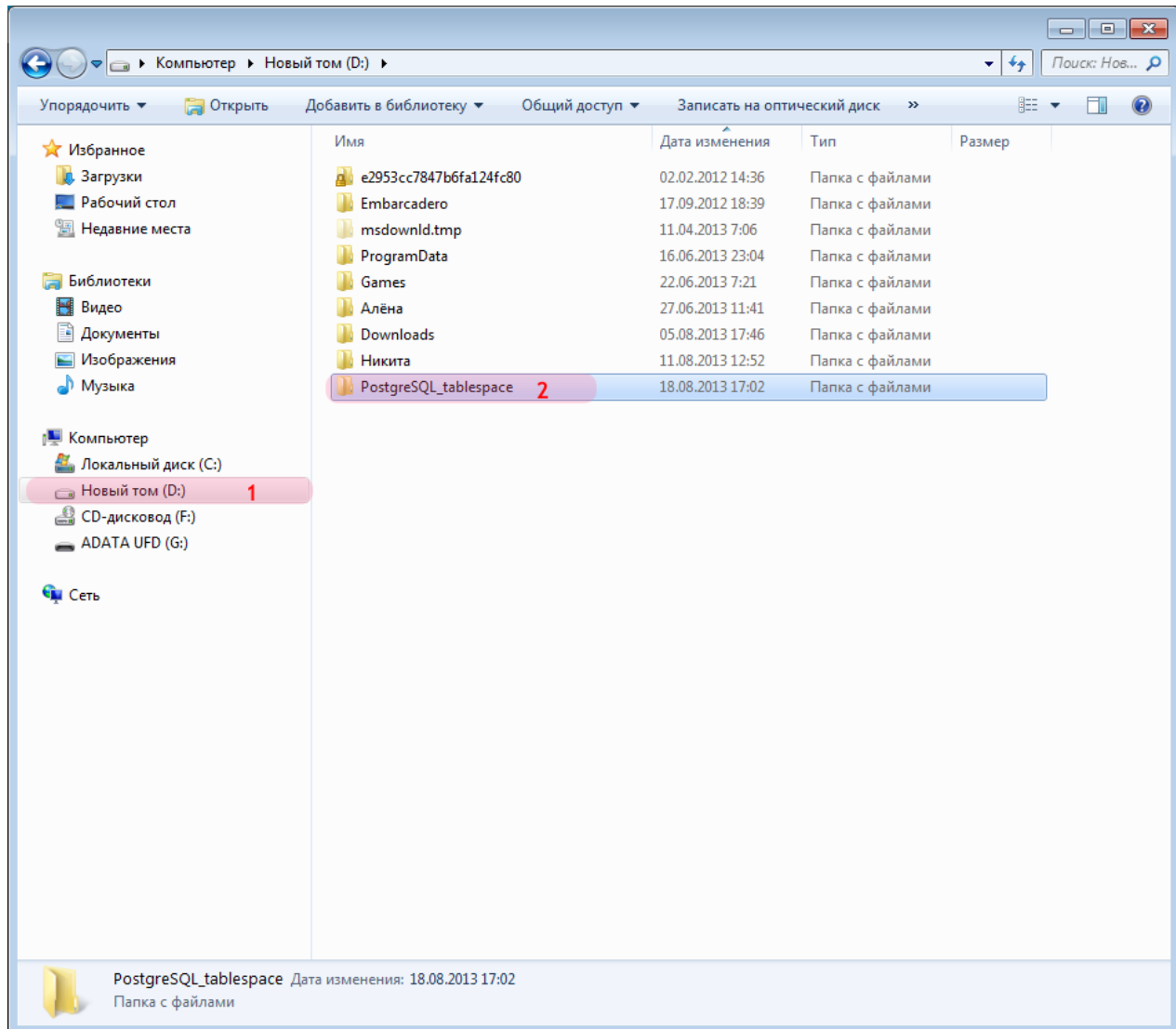
---

## Создание подключаемого пространства данных

Данный этап не является обязательным к исполнению в том случае, если каталог с PostgreSQL располагается на диске, где имеется в наличии достаточно свободного пространства.

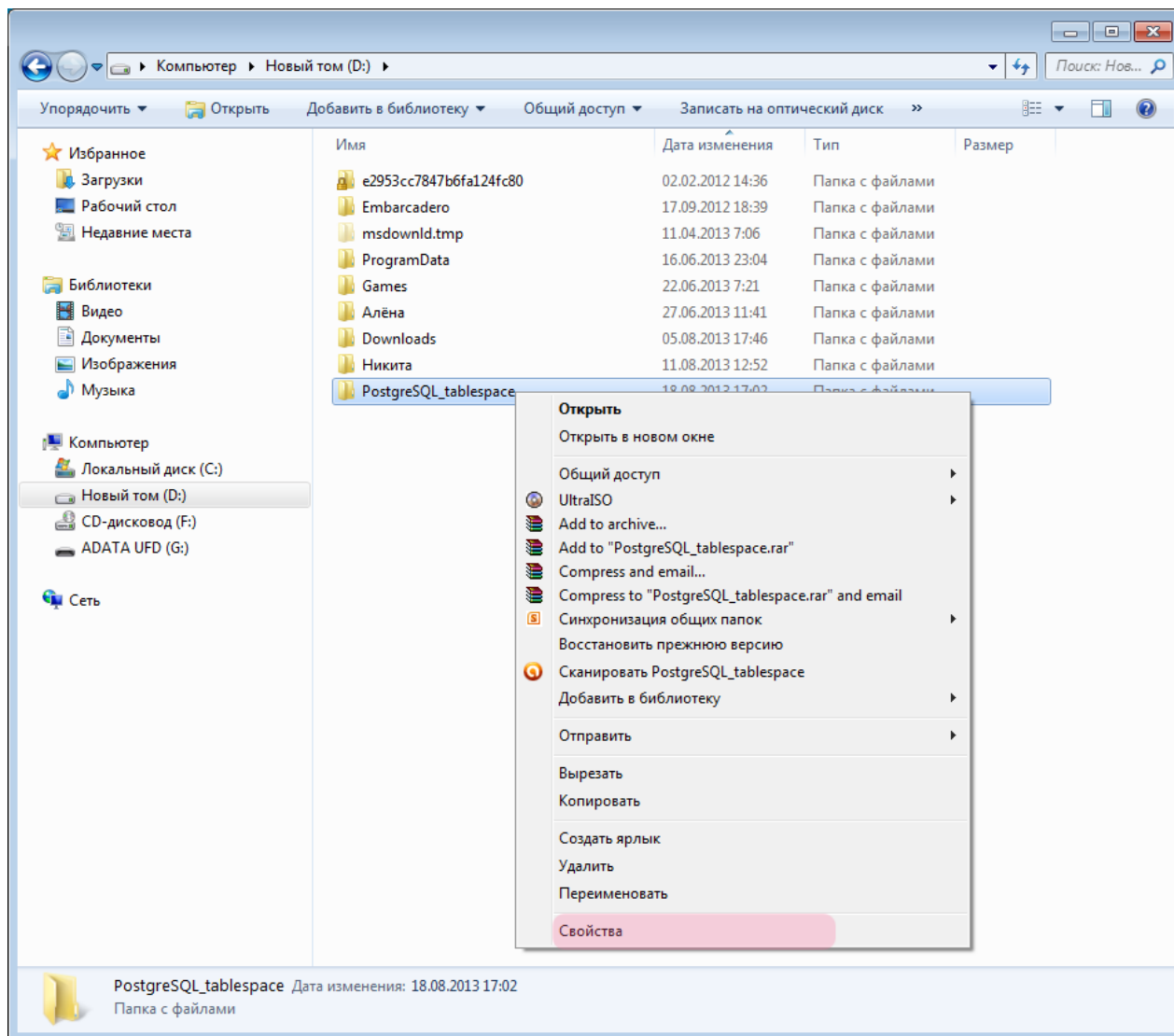
Пространства для хранения данных, создаваемые автоматически, по умолчанию располагаются в том же каталоге, что и PostgreSQL. При необходимости работы с большими объемами данных и нехватке свободного места на диске, где располагается каталог с PostgreSQL, следует создать дополнительное подключаемое пространство данных на том диске, где достаточно свободного места.

## Шаг 1.

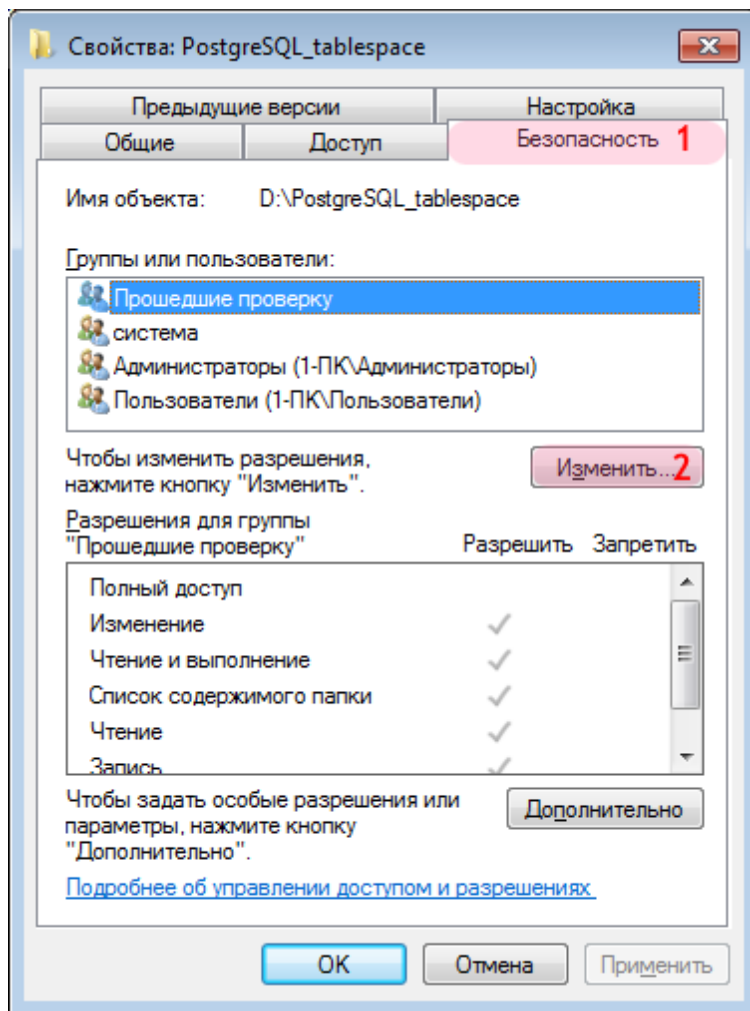


1. Выберите диск, где достаточно свободного места (в данном примере «Новый том (D:)»).
2. Создайте новый каталог (в данном примере «PostgreSQL\_tablespace»).

## Шаг 2.



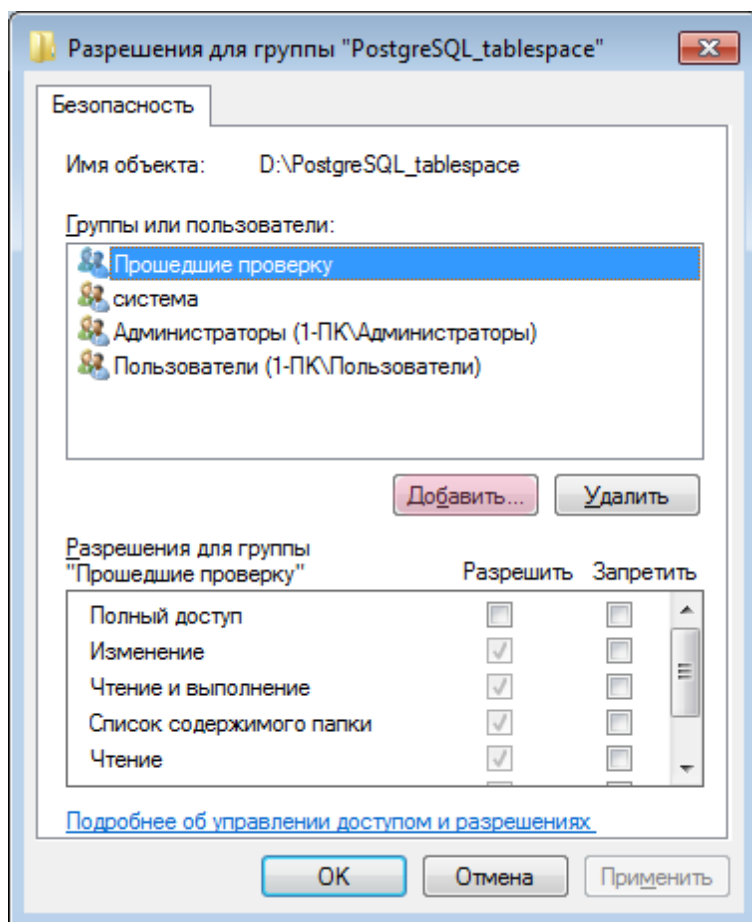
Нажмите на созданной папке правой кнопкой мыши и выберите «Свойства».

**Шаг 3.**

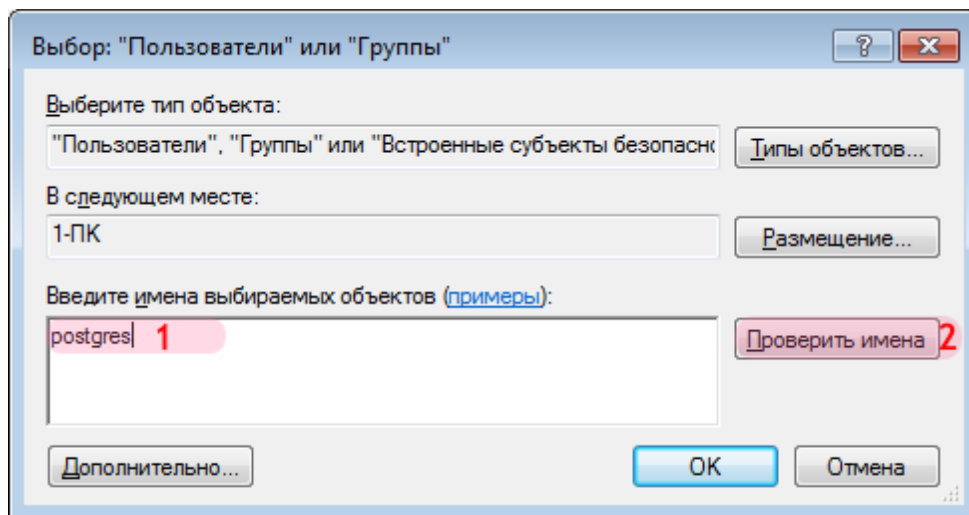
1. В появившемся окне перейдите во вкладку «Безопасность».
2. Нажмите кнопку «Изменить».



#### Шаг 4.



В появившемся окне нажмите кнопку «Добавить».

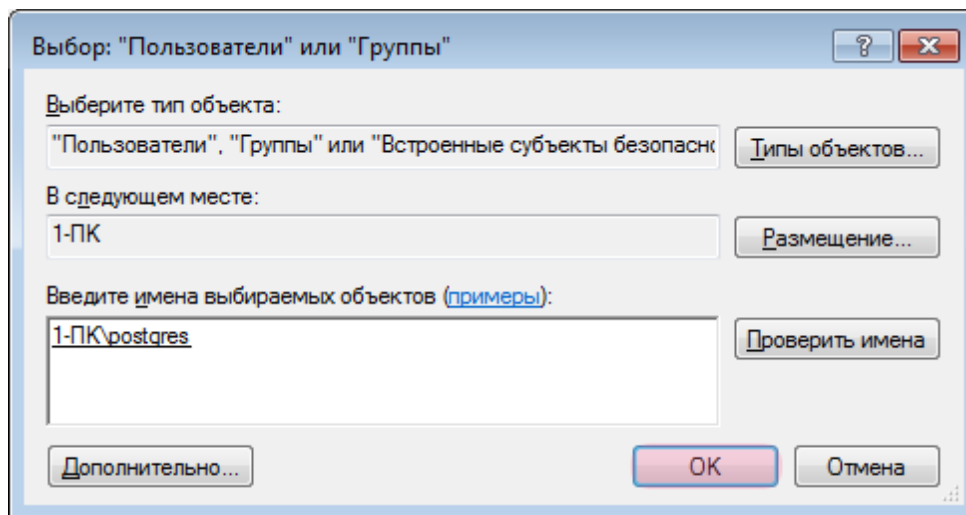
**Шаг 5.**

1. В поле ввода имен выбираемых объектов введите имя пользователя PostgreSQL (в данном примере «postgres»).
2. Нажмите кнопку «Проверить имена».

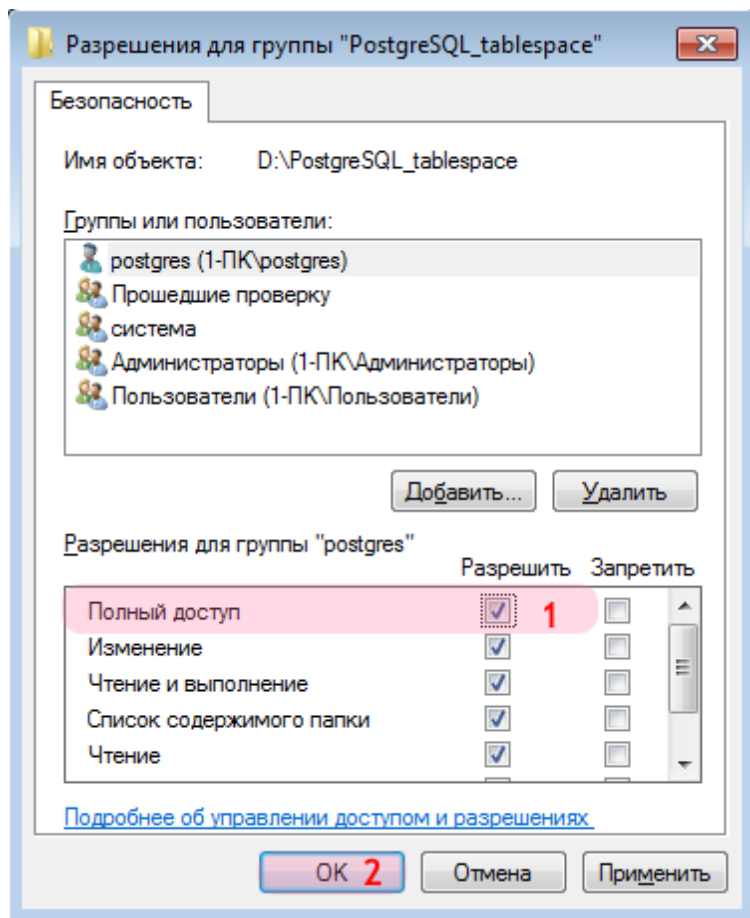
**На заметку**

Имя пользователя PostgreSQL вводится на этапе установки СУБД PostgreSQL.

## Шаг 6.



Нажмите кнопку «ОК».

**Шаг 7.**

1. Выставьте флажок в колонке «Разрешить» напротив поля «Полный доступ».
2. Нажмите кнопку «ОК».

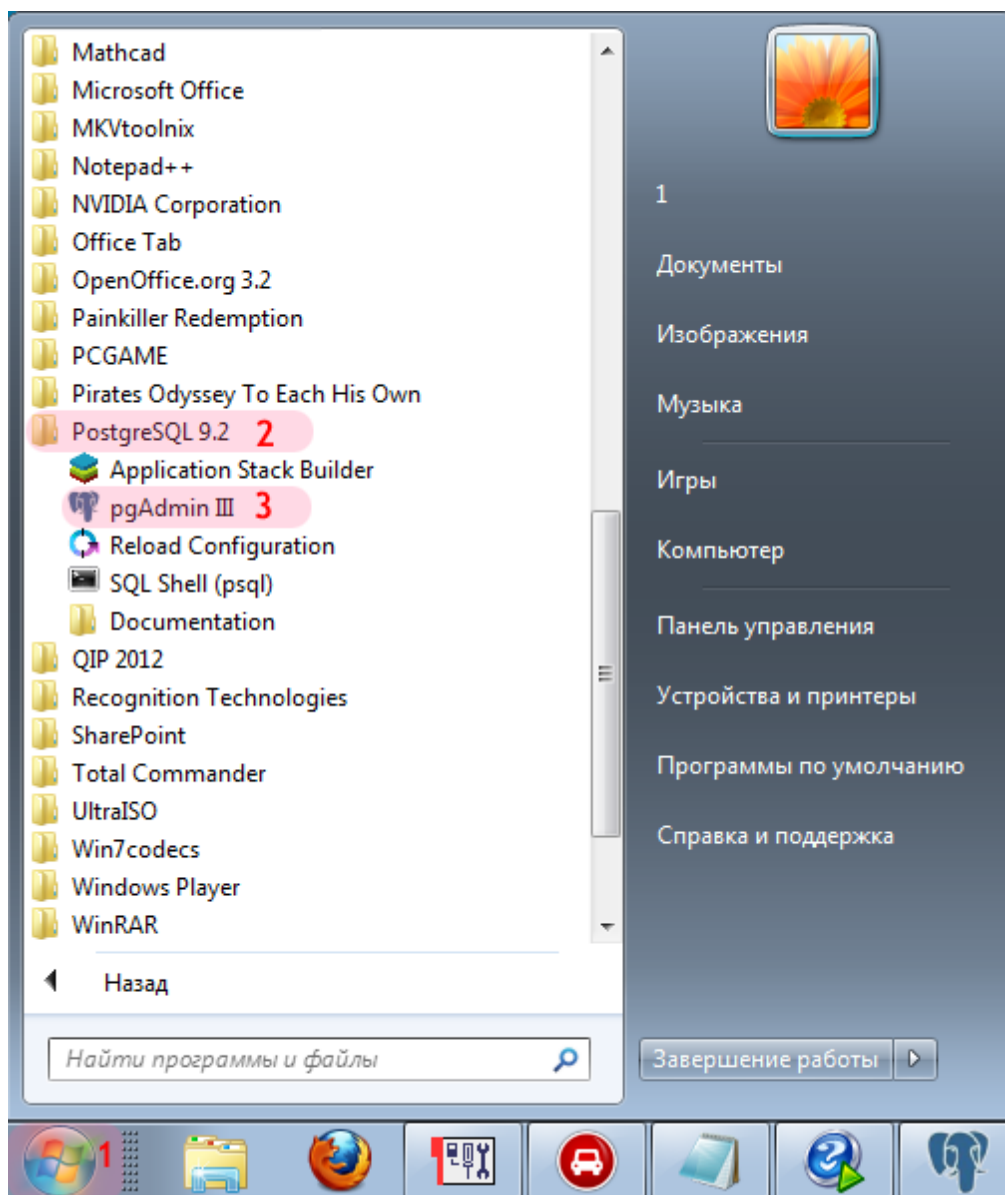
Создание дополнительного подключаемого пространства данных для PostgreSQL успешно завершено.

---

## Создание базы данных в PostgreSQL

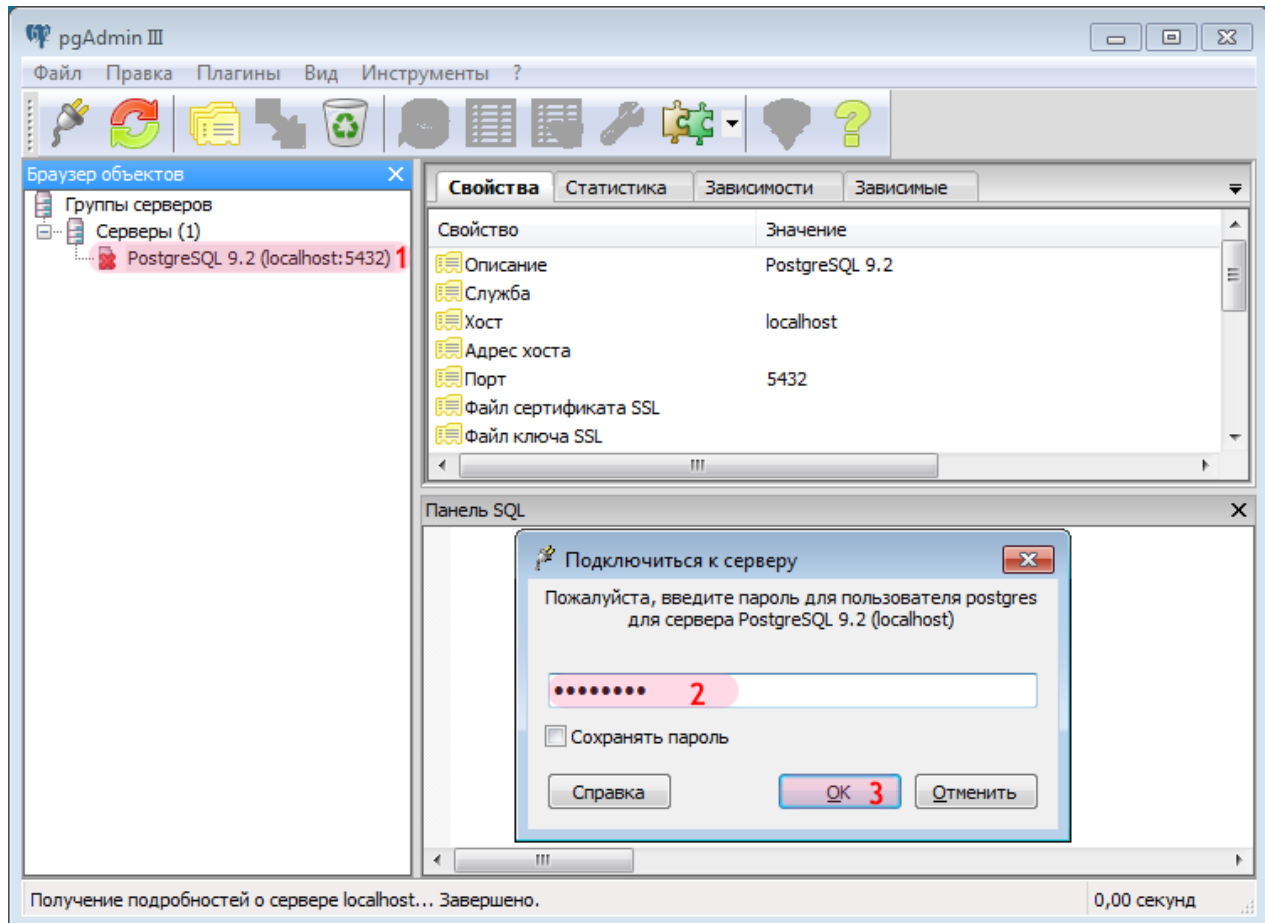
На данном этапе необходимо создать базу данных в PostgreSQL, которая в дальнейшем будет служить основным и наиболее объемным хранилищем данных розыска.

## Шаг 1.



1. Откройте меню «Пуск» на рабочем столе.
2. Выберите каталог «PostgreSQL X.X» (в данном примере «PostgreSQL 9.2»).
3. Запустите «pgAdmin III».

## Шаг 2.

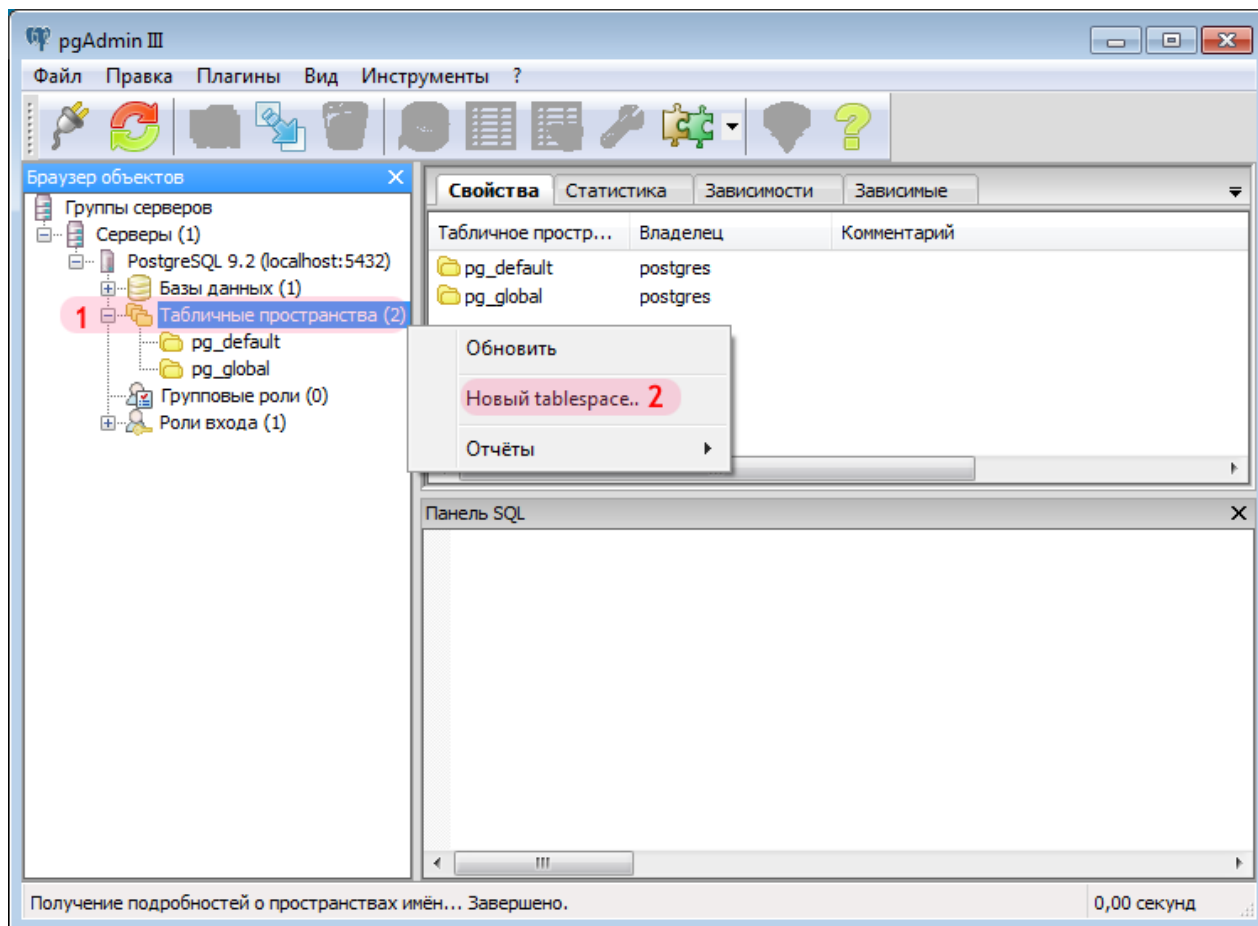


1. Дважды щелкните левой кнопкой мыши по каталогу «PostgreSQL X.X» (в данном примере «PostgreSQL 9.2»).
2. Введите пароль для пользователя PostgreSQL (в данном примере - для пользователя «postgres»).

### **i** На заметку

Имя пользователя PostgreSQL и пароль вводятся на этапе установки СУБД PostgreSQL.

### Шаг 3.



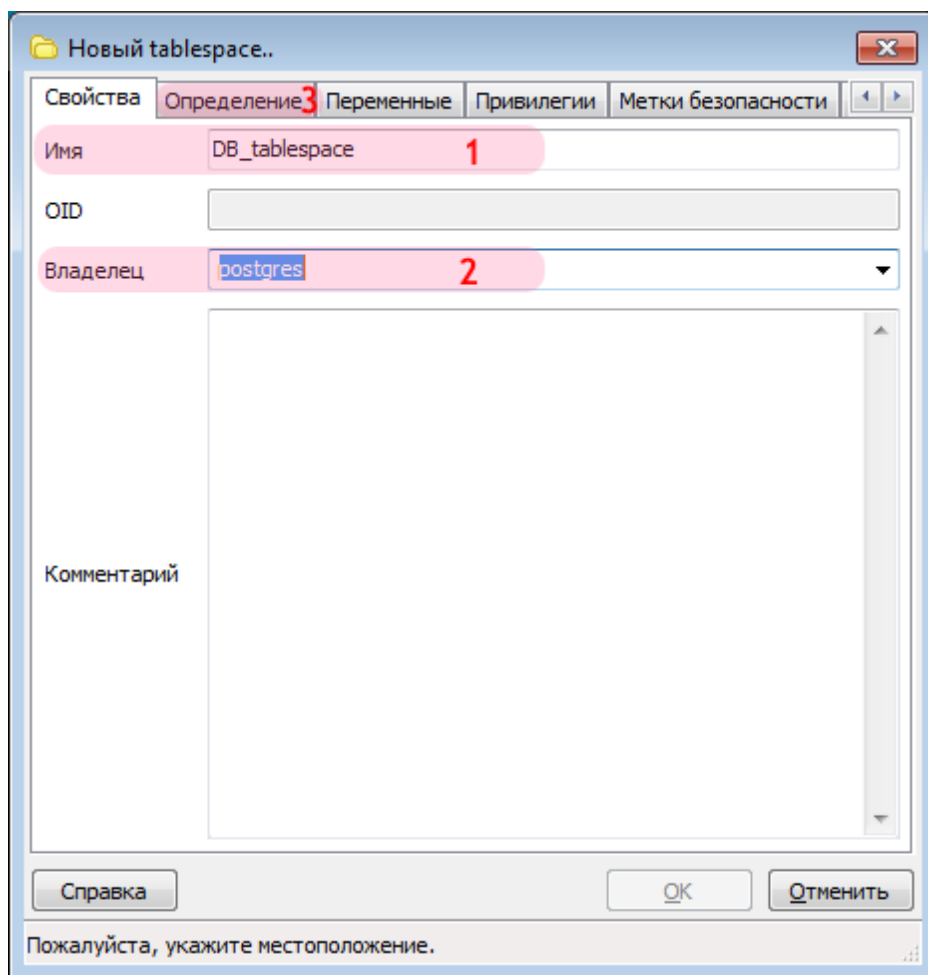
#### **Внимание**

Если подключаемое пространство данных на первом этапе не создавалось, пропустите данный шаг!

1. Щелкните правой кнопкой мыши на вкладке «Табличные пространства».
2. Выберите пункт «Новый tablespace..».



## Шаг 4.

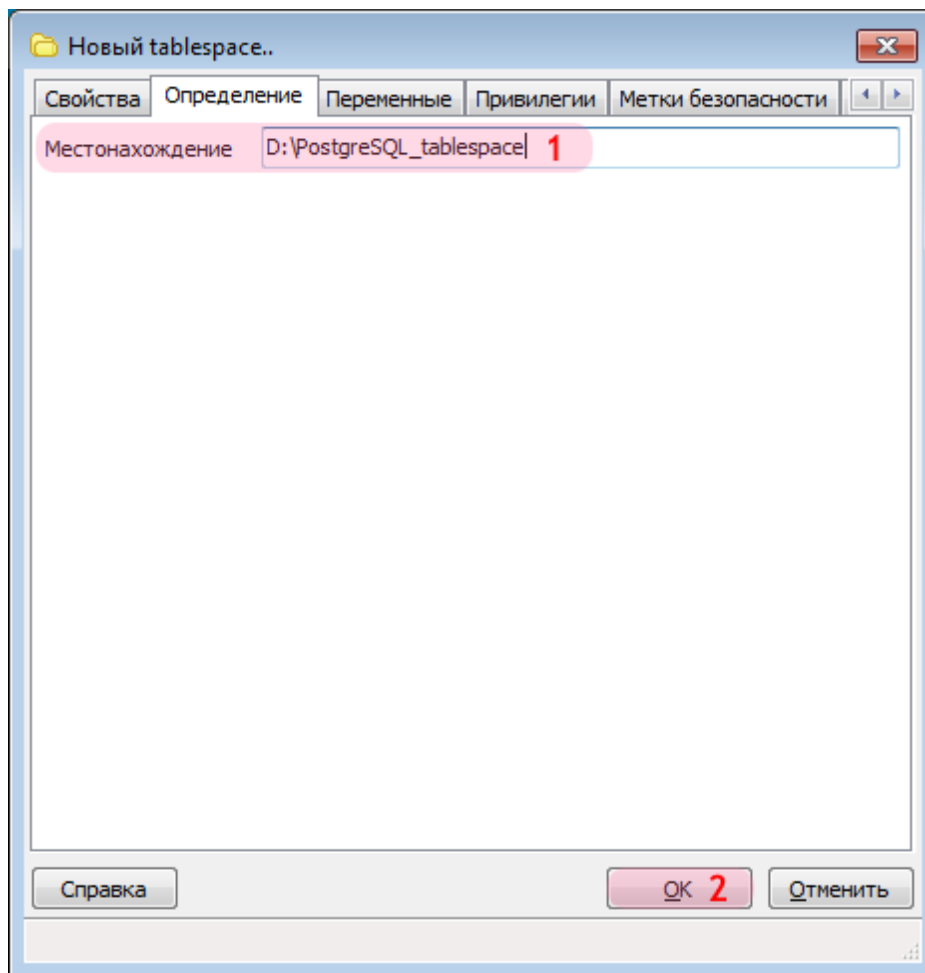


### **Внимание**

Если подключаемое пространство данных на первом этапе не создавалось, пропустите данный шаг!

1. В поле «Имя» введите название нового пространства данных (в данном примере «DB\_tablespace»).
2. В поле «Владелец» выберите из выпадающего списка имя пользователя PostgreSQL (в данном примере «postgres»).
3. Перейдите во вкладку «Определение».

## Шаг 5.

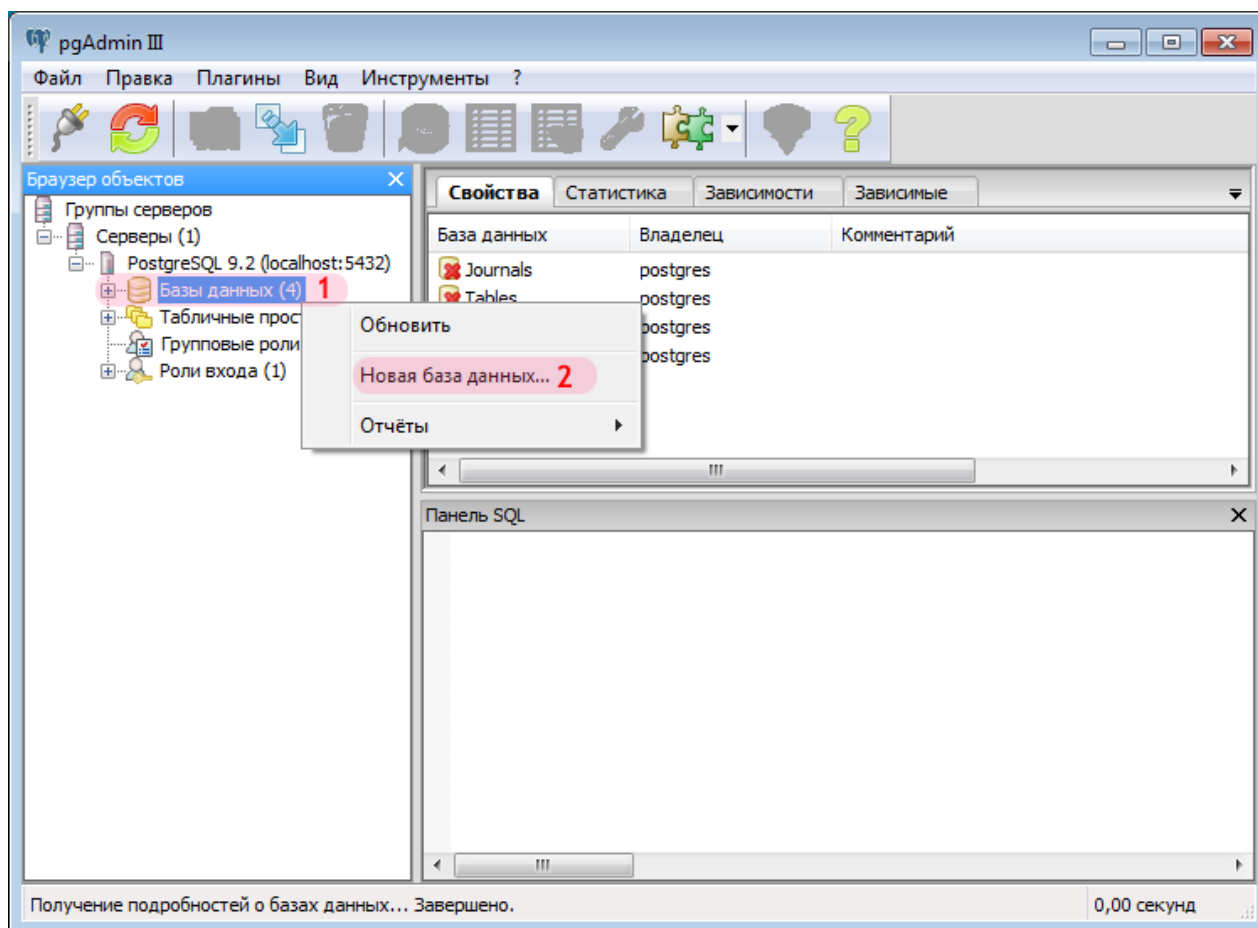


### **Внимание**

Если подключаемое пространство данных на первом этапе не создавалось, пропустите данный шаг!

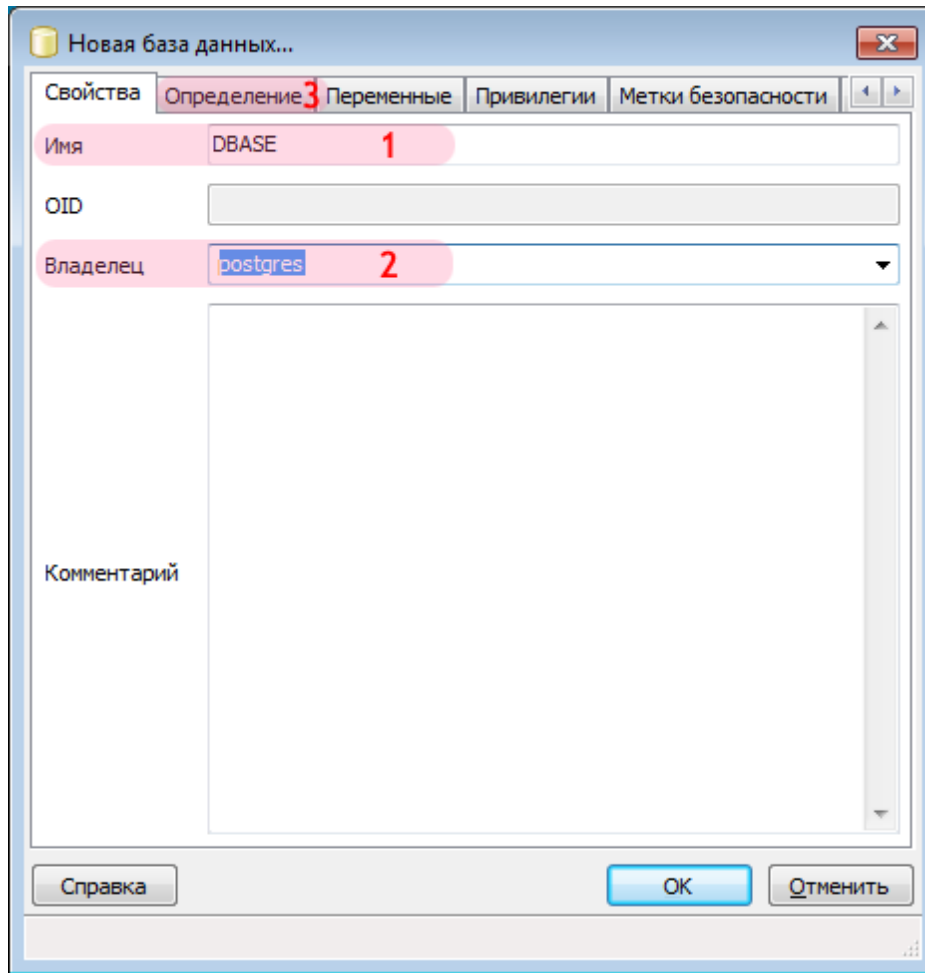
1. В поле «Местонахождение» выберите каталог с созданным ранее подключаемым пространством данных (в данном примере - «D:\PostgreSQL\_tablespace»).
2. Нажмите кнопку «ОК».

## Шаг 6.



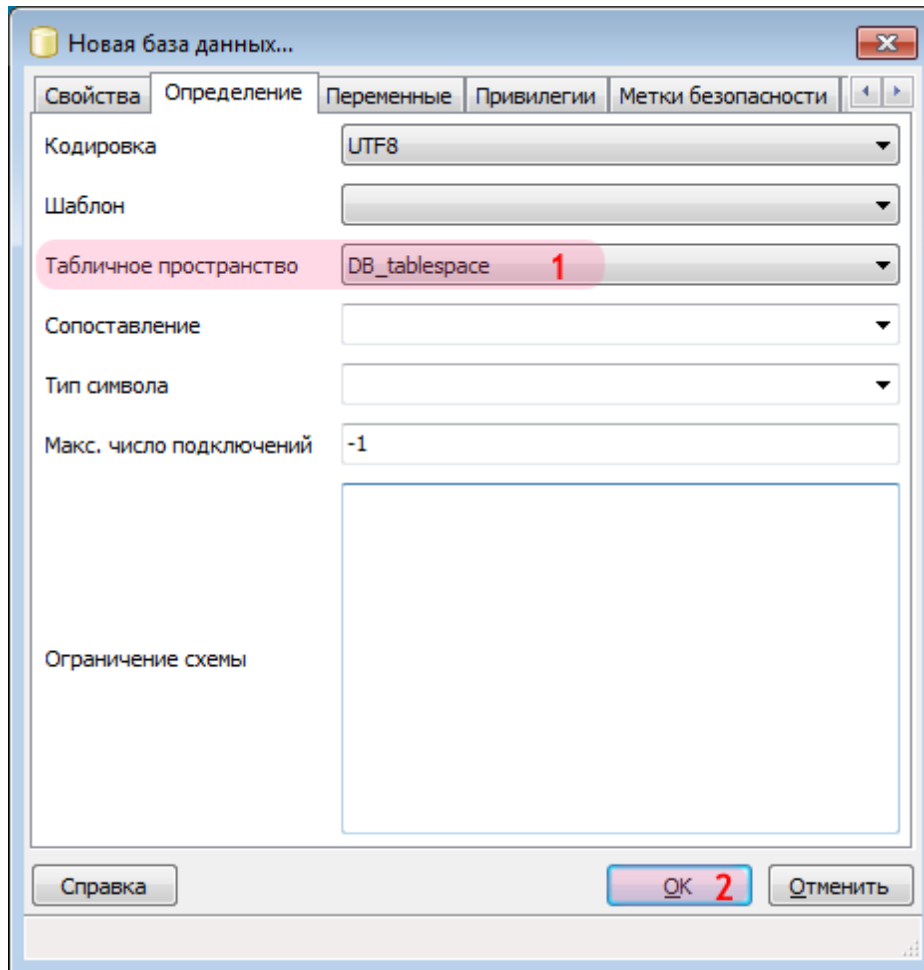
1. Щелкните правой кнопкой мыши на вкладке «Базы данных».
2. Выберите пункт «Новая база данных...».

## Шаг 7.



1. В поле «Имя» введите название новой базы данных (в данном примере «DBASE»).
2. В поле «Владелец» выберите из выпадающего списка имя пользователя PostgreSQL (в данном примере «postgres»).
3. Перейдите во вкладку «Определение».

## Шаг 8.



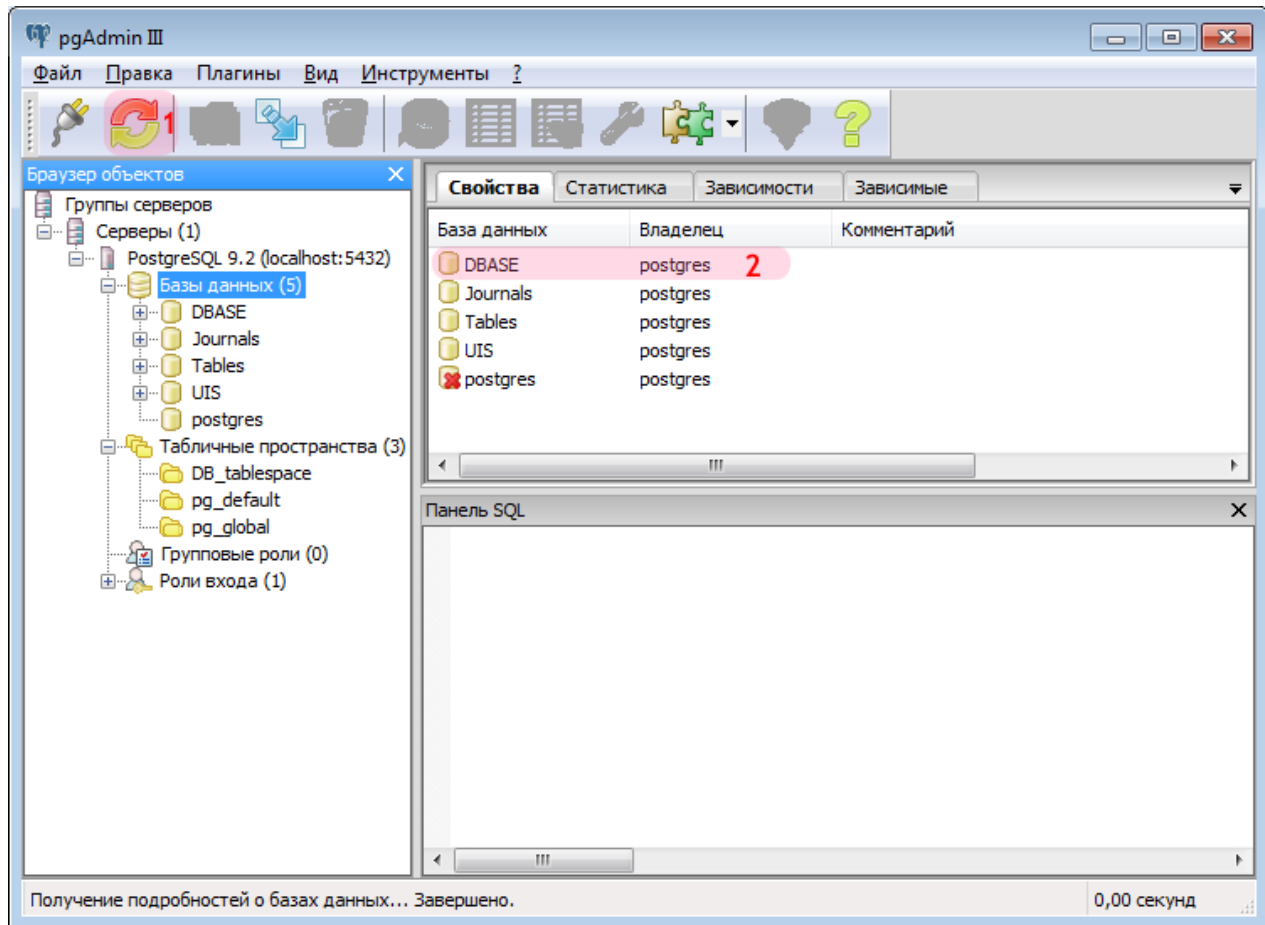
1. В поле «Табличное пространство» выберите из выпадающего списка нужное значение.
2. Нажмите кнопку «ОК».

### **Внимание**

Если дополнительное пространство данных было создано на соответствующем этапе, то в списке значений поля «Табличное пространство» необходимо выбрать название пространства данных, которое было введено в поле «Имя» на «Шаге 4»!

В противном случае в списке значений поля «Табличное пространство» необходимо оставить значение по умолчанию «pg\_default»!

## Шаг 9.



1. Нажмите кнопку «Обновить».
2. Убедитесь в том, что созданная база данных (в данном примере «DBASE») появилась в списке баз данных.

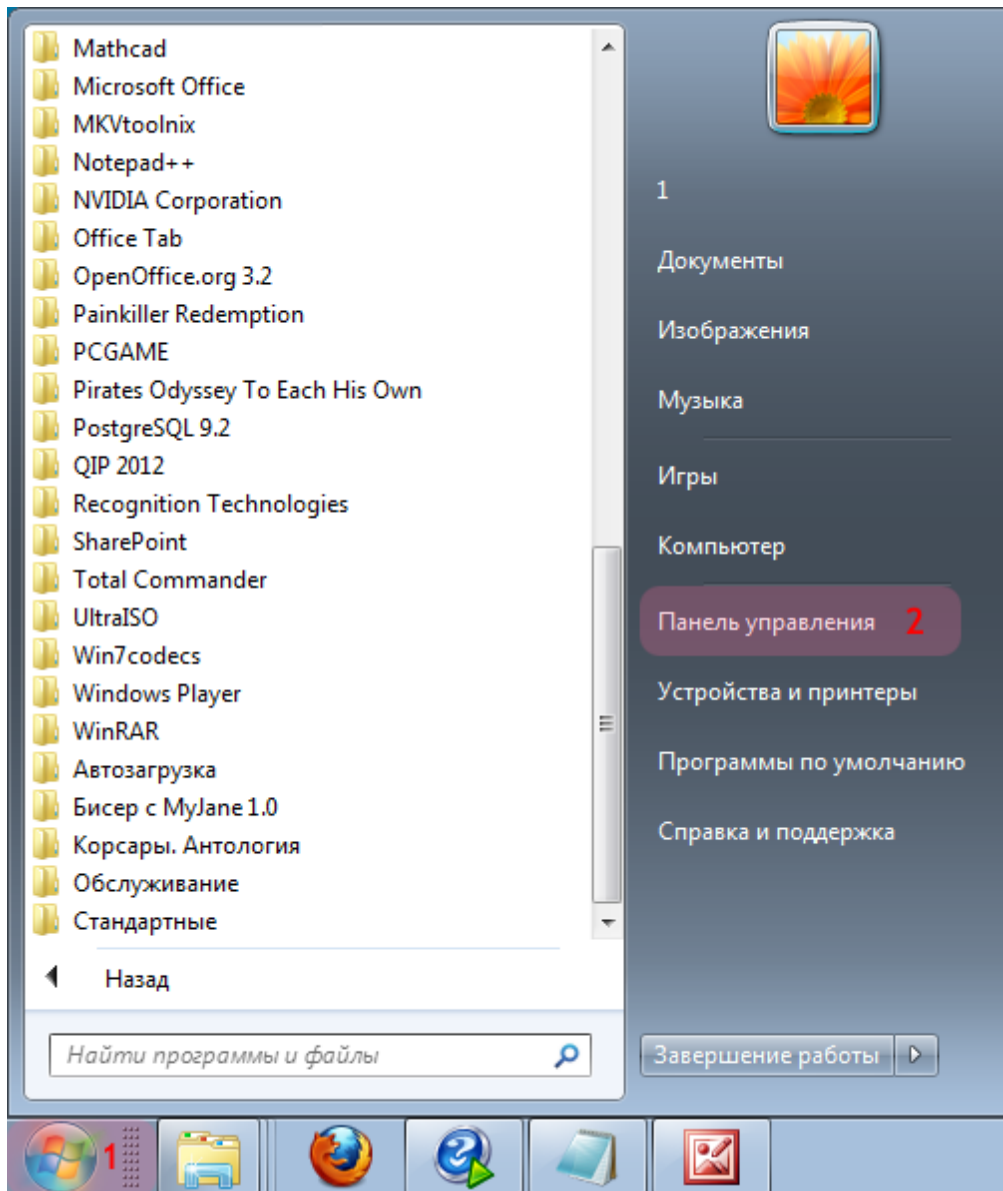
Создание базы данных в PostgreSQL успешно завершено.

---

## Создание источников данных

На данном этапе необходимо создать и настроить источники данных, которые необходимы для связи ПО «АвтоУраган» и подключаемых специальных конверторов с базой данных PostgreSQL.

## Шаг 1.



1. Откройте меню «Пуск» на рабочем столе.
2. Выберите пункт меню «Панель управления».

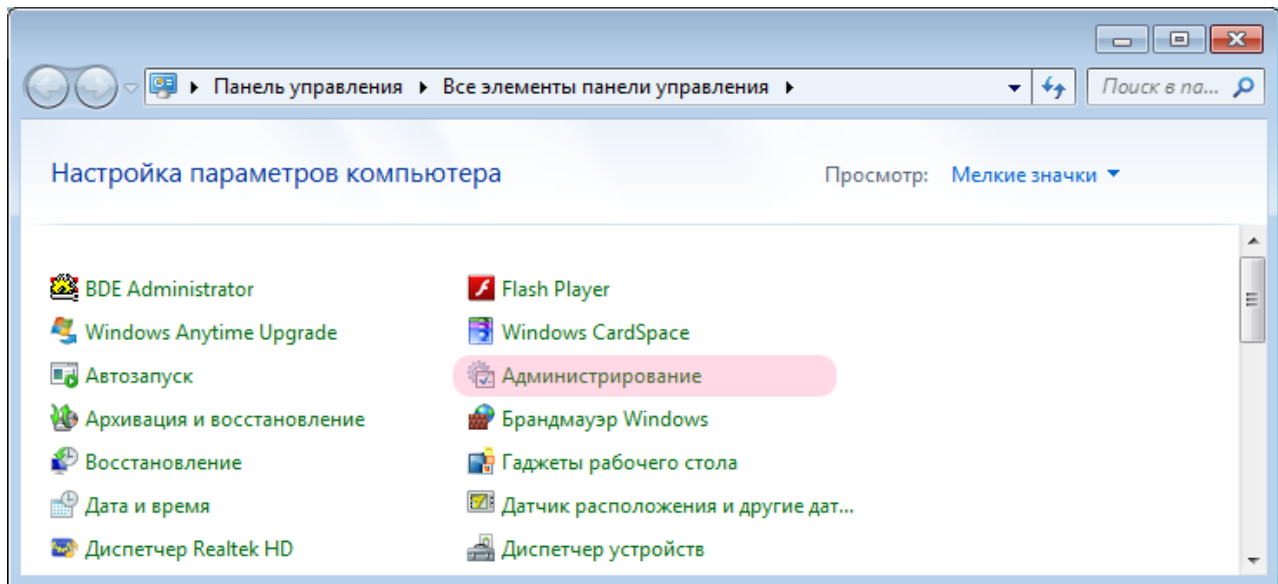
### **Внимание**

Версия приложения - 32-битная. Если работа производится в 64-битной операционной системе, необходимо выполнить следующее:

- открыть каталог C:\Windows\SysWOW64\;
- запустить приложение odbcad32.exe;
- перейти к «Шагу 4».

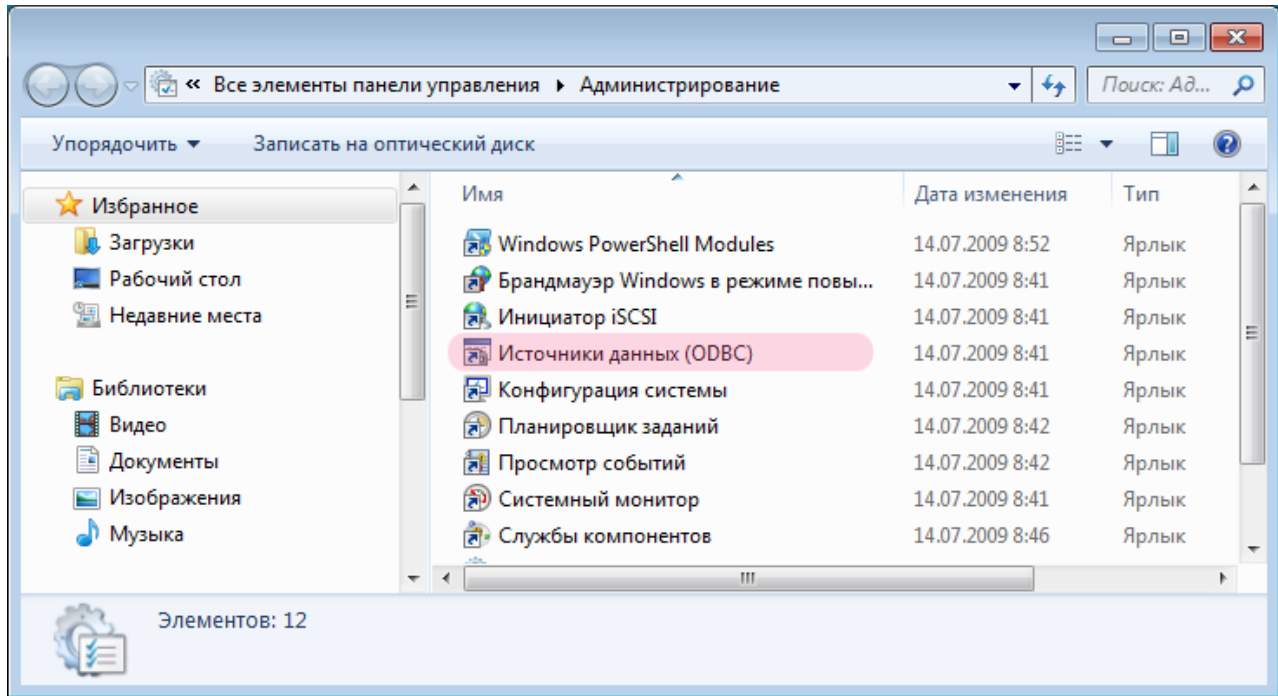


## Шаг 2.



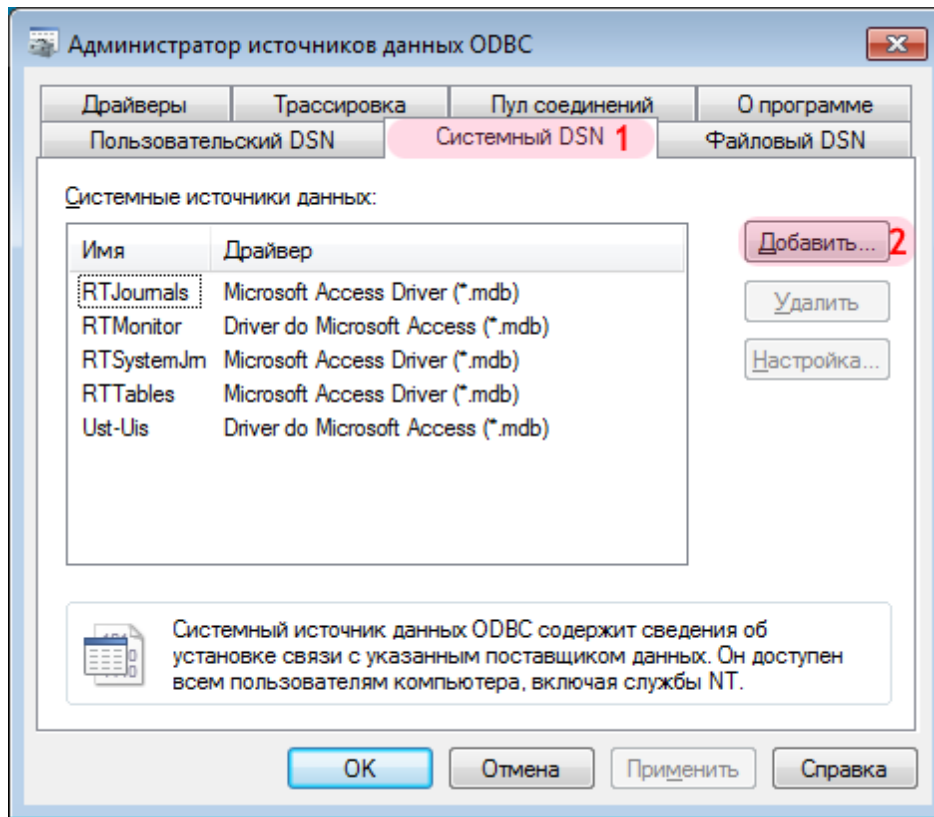
В окне «Панель управления» выберите пункт «Администрирование».

### Шаг 3.



В окне «Администрирование» выберите пункт «Источники данных (ODBC)».

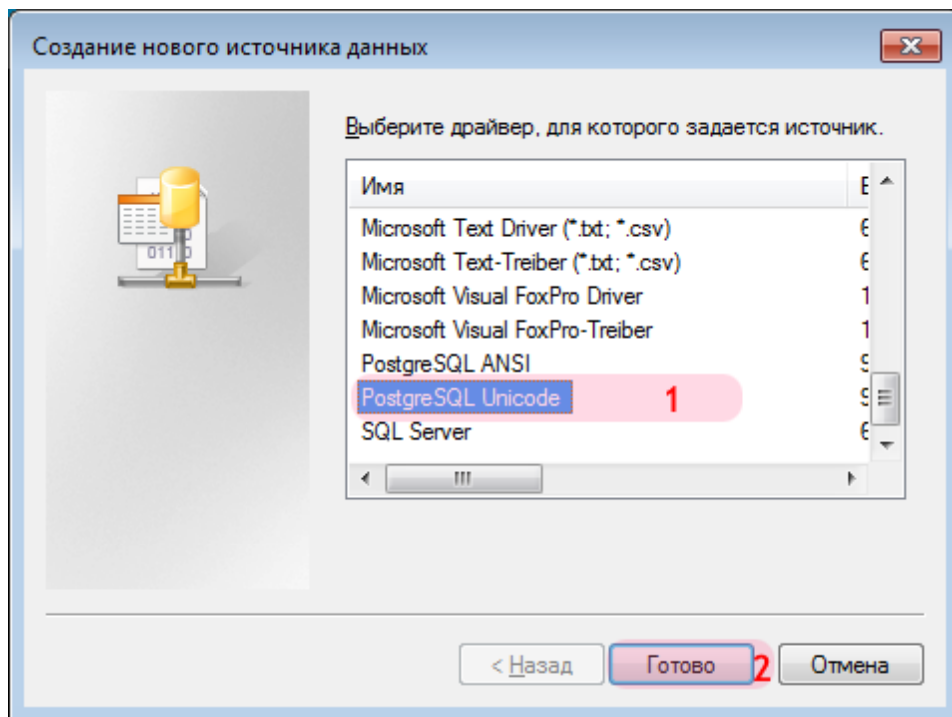
## Шаг 4.



1. В открывшемся окне перейдите во вкладку «Системный DSN».
2. Нажмите кнопку «Добавить...».

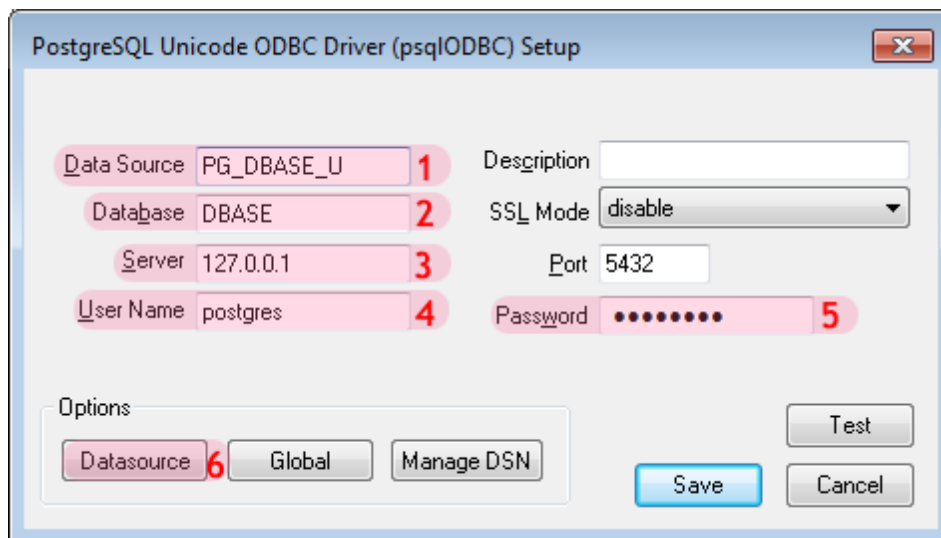
### На заметку

Сейчас создается источник данных для использования конвертором DbfToPostgres.

**Шаг 5.**

1. В открывшемся окне выберите из списка драйверов «PostgreSQL Unicode».
2. Нажмите кнопку «Готово».

## Шаг 6.



В окне настройки ODBC-драйвера:

1. В поле «Data Source» введите название источника данных для подключаемого конвертора.

### **Внимание**

Для подключаемого конвертора рекомендуется использовать название источника данных с меткой **\_U** в окончании, например **PG\_DBASE\_U**. Данная метка сигнализирует о задании источника данных для драйвера «PostgreSQL Unicode».

Создаваемый источник данных будет использован только один раз в процессе конвертирования DBF-файла базы розыска в нужный формат для СУБД PostgreSQL с помощью **DbfToPostgres**.

Для связи ПО «АвтоУраган» или «ПаркРайт» с будущей базой данных PostgreSQL будет создан другой источник данных (см. «Шаг 10» и далее).

2. В поле «Database» введите название базы данных, с которой будет связан создаваемый источник данных.

### **На заметку**

Для хранения данных розыска ранее была создана база **DBASE**.


3. В поле «Server» введите сетевое имя или IP-адрес сервера, на котором установлена СУБД.

### **На заметку**

В данном примере СУБД PostgreSQL установлена на локальном компьютере.

4. В поле «User Name» введите имя пользователя СУБД, который имеет полномочия для работы с базой данных.

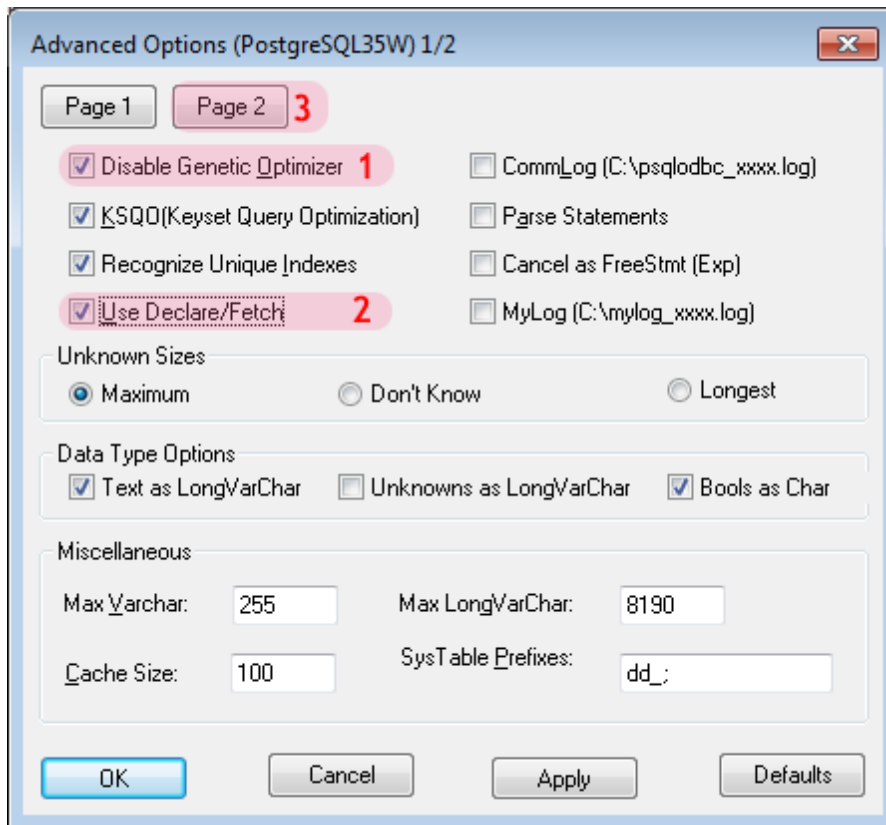
5. В поле «Password» введите пароль для данного пользователя.

 **На заметку**

Имя пользователя PostgreSQL и пароль вводятся на этапе установки PostgreSQL.

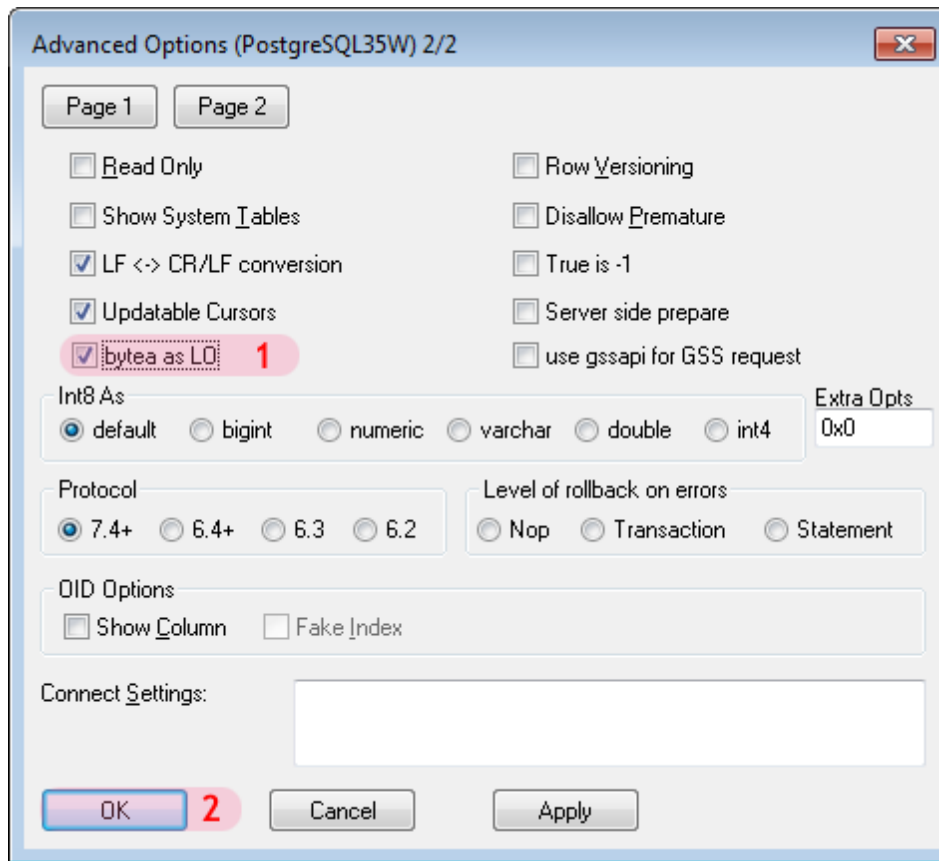
6. Нажмите кнопку «Datasource». Будет открыто окно настройки параметров источника данных.

## Шаг 7.



В открывшемся окне:

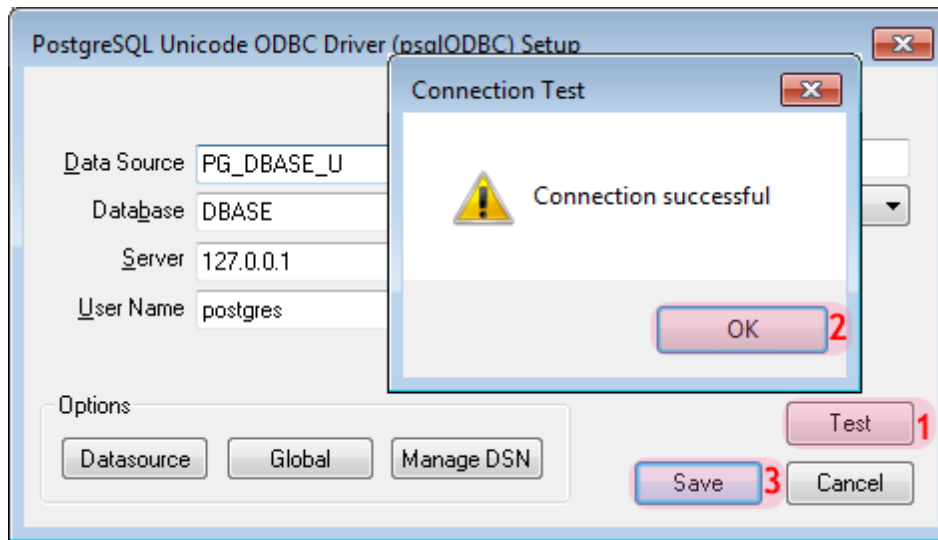
1. Активируйте флажок «Disable Genetic Optimiser».
2. Активируйте флажок «Use Declare/Fetch».
3. Нажмите кнопку «Page 2».

**Шаг 8.**

1. Активируйте флажок «bytea as LO».
2. Нажмите кнопку «OK».



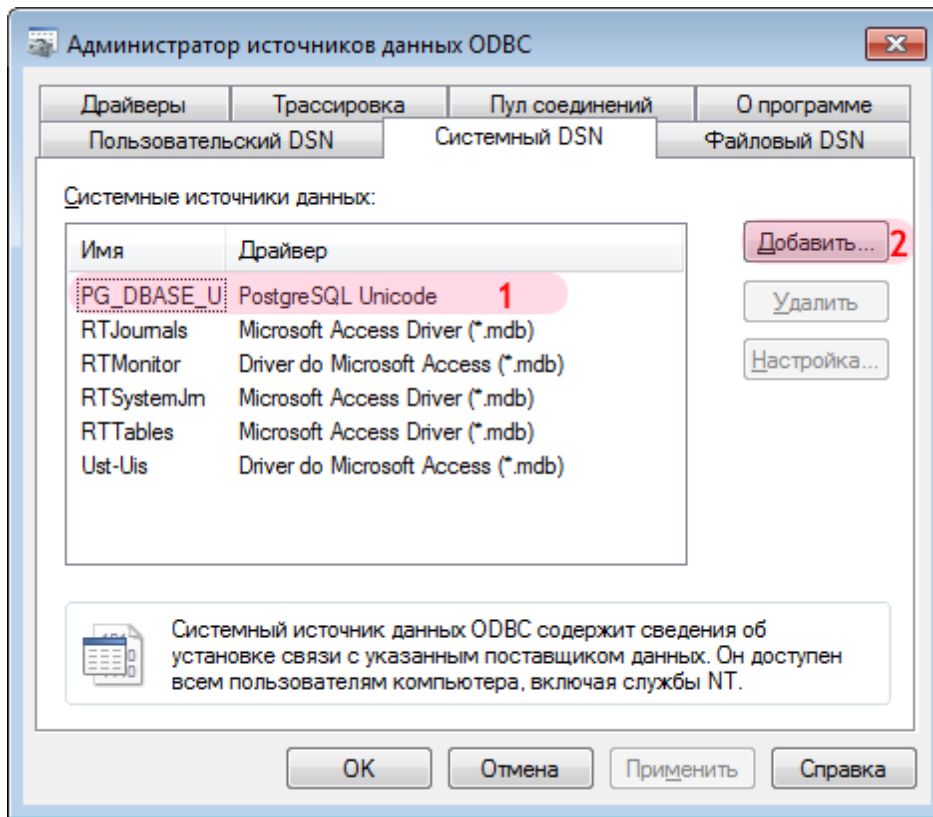
## Шаг 9.



В окне настройки ODBC-драйвера:

1. Нажмите кнопку «Test», чтобы протестировать созданный источник данных.
2. Если все настроено правильно, появится сообщение «Connection successful». Нажмите кнопку «OK» в окне данного сообщения.
3. Нажмите кнопку «Save».

## Шаг 10.

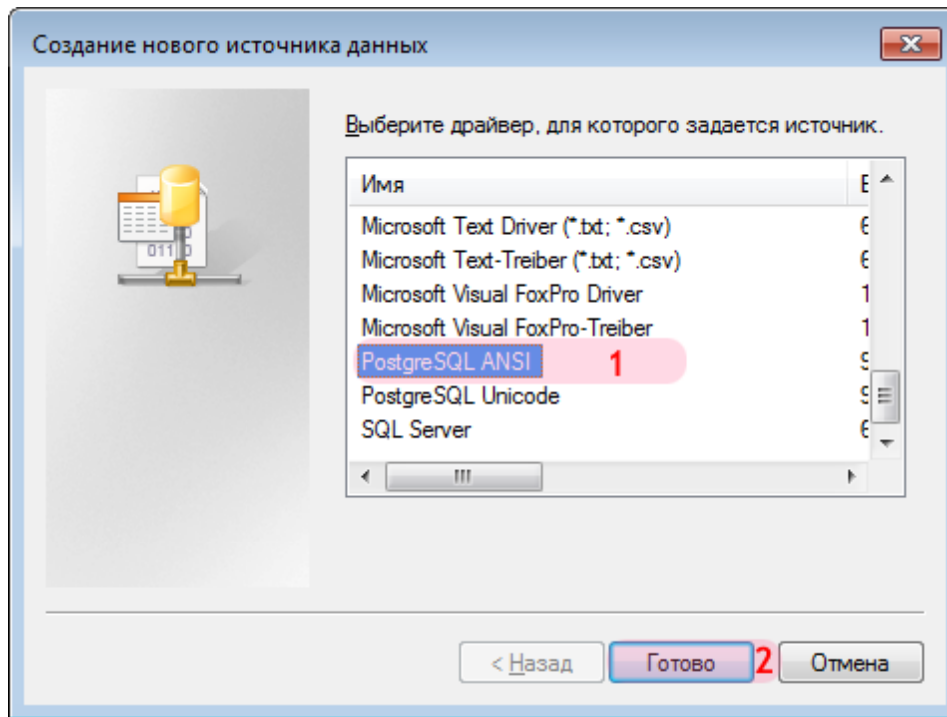


1. Убедитесь, что созданный источник данных появился среди системных источников данных.
2. Нажмите кнопку «Добавить...».

### На заметку

Сейчас создается источник данных, который будет использован в дальнейшем ПО «АвтоУраган» или «ПаркРайт» для связи с базой розыска.

## Шаг 11.



1. В открывшемся окне выберите из списка драйверов «PostgreSQL ANSI».
2. Нажмите кнопку «Готово».

## Шаг 12.

В окне настройки ODBC-драйвера:

1. В поле «Data Source» введите название источника данных для связи ПО «ПаркРайт» с базой розыска.

### **Внимание**

Для ПО «АвтоУраган» и «ПаркРайт» рекомендуется использовать название источника данных с меткой **\_A** в окончании, например **PG\_DBASE\_A**. Данная метка сигнализирует о задании источника данных для драйвера «PostgreSQL ANSI».

Создаваемый источник данных будет использован для связи ПО «АвтоУраган» или «ПаркРайт» с будущей базой данных PostgreSQL.

В дальнейшем, при подключении к данному программному обеспечению базы розыска в качестве источника данных необходимо указывать именно тот источник данных, для которого был задан драйвер «PostgreSQL ANSI» (в данном примере **PG\_DBASE\_A**).

2. В поле «Database» введите название базы данных, с которой будет связан создаваемый источник данных.

### **На заметку**

Для хранения данных розыска ранее была создана база **DBASE**.

3. В поле «Server» введите сетевое имя или IP-адрес сервера, на котором установлена СУБД.


### **На заметку**

В данном примере СУБД PostgreSQL установлена на локальном компьютере.

4. В поле «User Name» введите имя пользователя СУБД, который имеет полномочия для работы с базой данных.

---

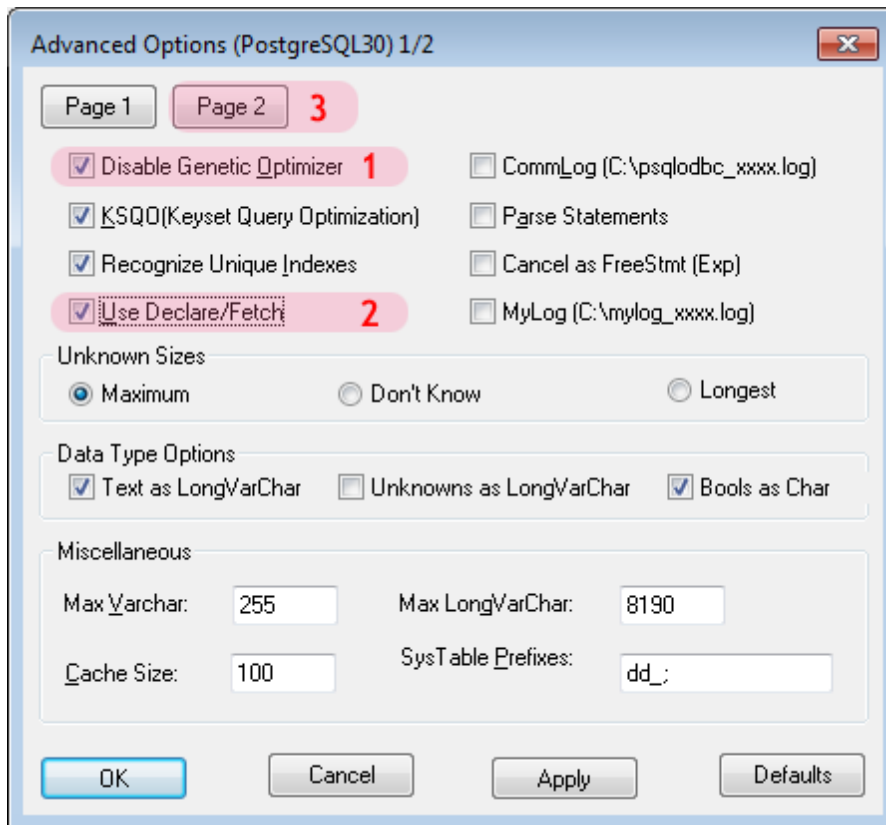
5. В поле «Password» введите пароль для данного пользователя.

 **На заметку**

Имя пользователя PostgreSQL и пароль вводятся на этапе установки PostgreSQL.

6. Нажмите кнопку «Datasource». Будет открыто окно настройки параметров источника данных.

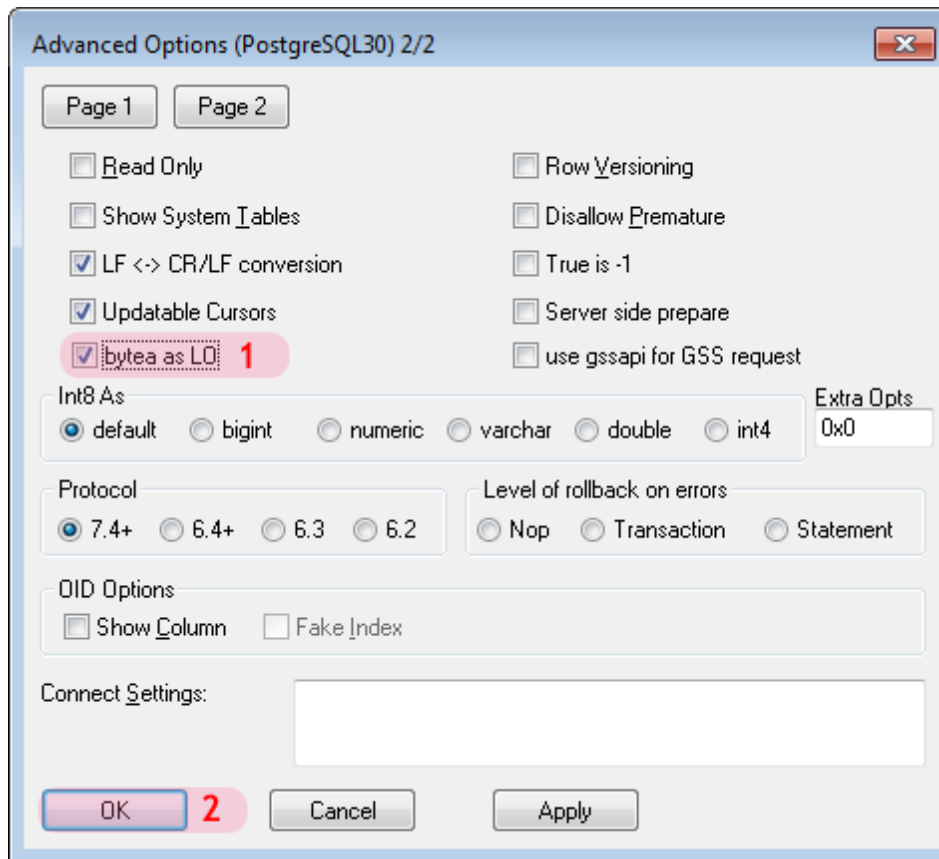
### Шаг 13.



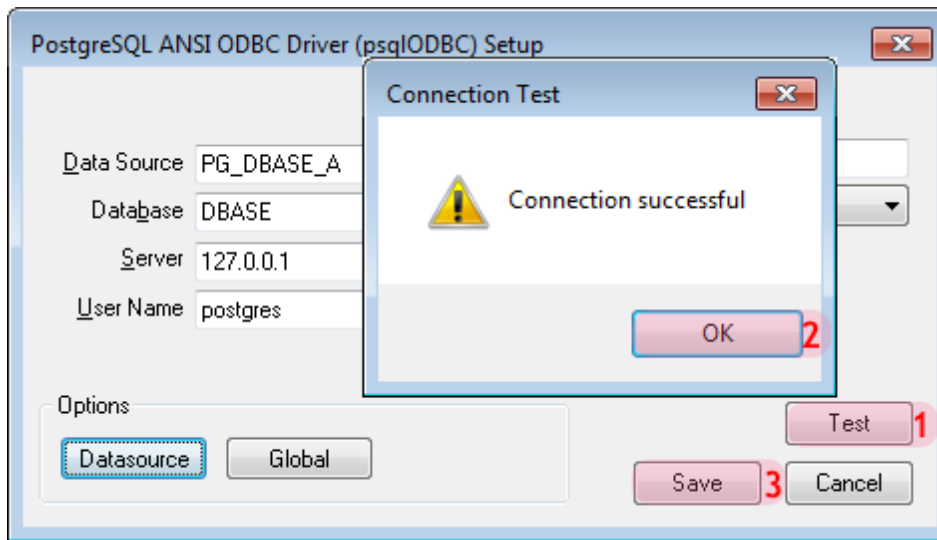
В открывшемся окне:

1. Активируйте флажок «Disable Genetic Optimiser».
2. Активируйте флажок «Use Declare/Fetch».
3. Нажмите кнопку «Page 2».

## Шаг 14.



1. Активируйте флажок «bytea as LO».
2. Нажмите кнопку «OK».

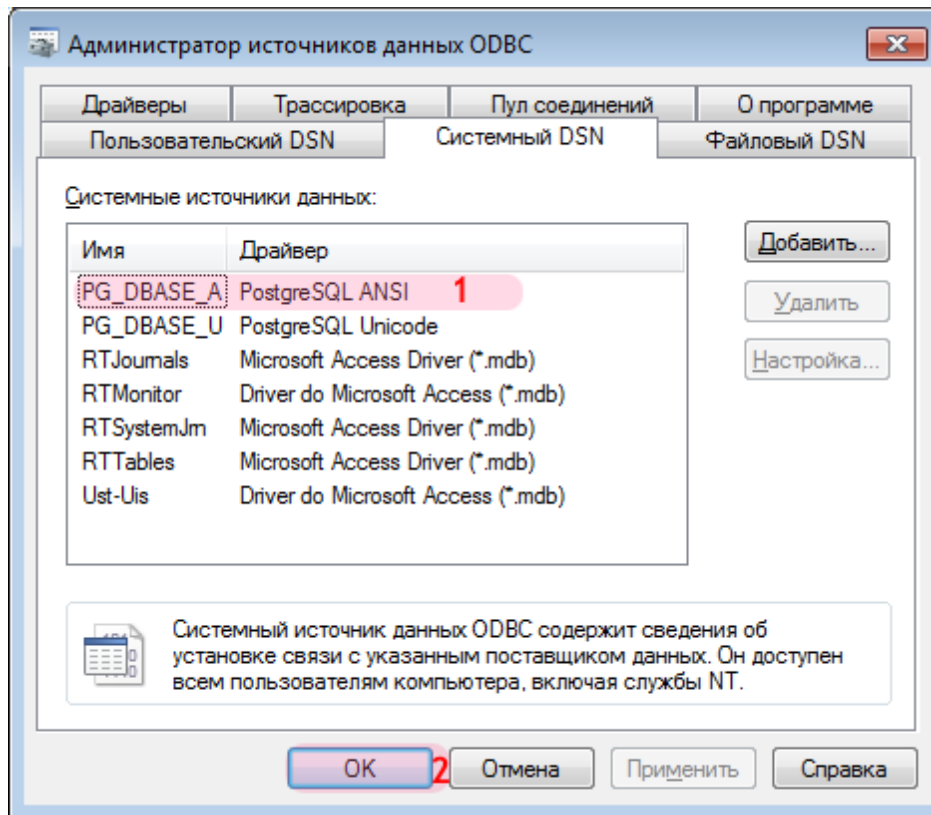
**Шаг 15.**

В окне настройки ODBC-драйвера:

1. Нажмите кнопку «Test», чтобы протестировать созданный источник данных.
2. Если все настроено правильно, появится сообщение «Connection successful». Нажмите кнопку «OK» в окне данного сообщения.
3. Нажмите кнопку «Save».



## Шаг 16.



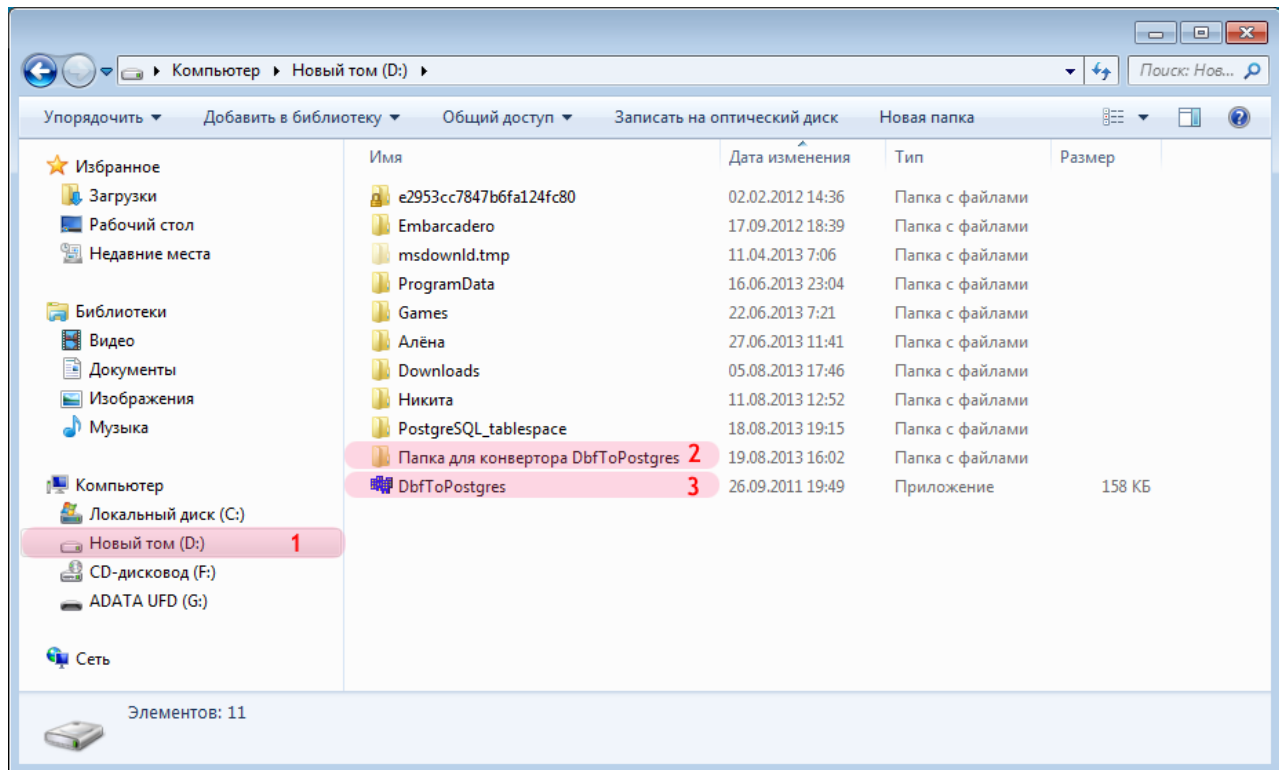
1. Убедитесь, что созданный источник данных появился среди системных источников данных.
2. Нажмите кнопку «OK».

Создание и настройка источников данных для связи ПО «АвтоУраган», «ПаркРайт» и подключаемых конверторов с базой данных PostgreSQL успешно завершены.

# Конвертирование базы розыска в PostgreSQL

На данном этапе необходимо сконvertировать предварительно полученную базу розыска DBF-формата в PostgreSQL с помощью конвертора **DbfToPostgres**.

## Шаг 1.



1. Выберите какой-либо диск, не являющийся системным.
2. Создайте в корневом каталоге выбранного диска папку (название папки произвольное) и скопируйте туда предварительно полученную базу розыска DBF-формата.
3. Скопируйте в корневой каталог выбранного диска конвертор **DbfToPostgres** и запустите его.

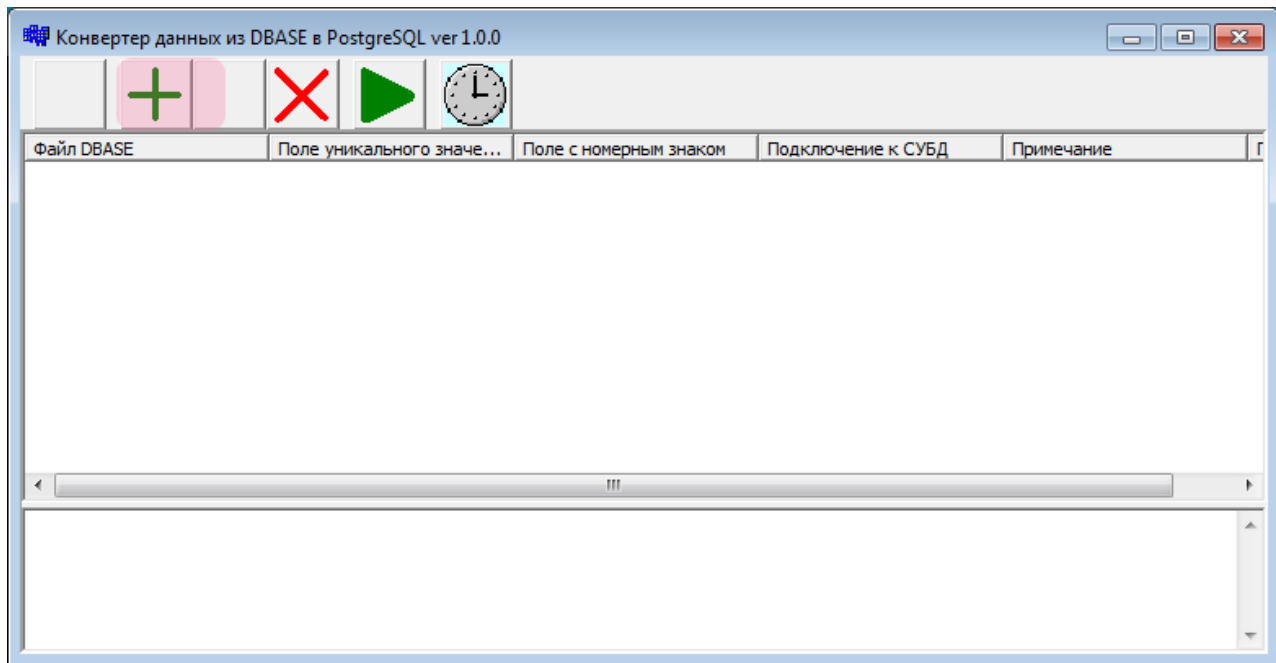
### На заметку

Указанный конвертор входит в состав ПО на установочном диске либо (в особых случаях) поставляется отдельно.

### Внимание

Отступать от изложенных принципов начального этапа работы с конвертором (выбор диска, не являющегося системным, работа лишь с корневым каталогом данного диска) настоятельно не рекомендуется во избежание некорректной работы конвертора.

## Шаг 2.



В главном окне конвертора нажмите кнопку «Добавить правило» (зеленый «плюс» на кнопочной панели).

### Шаг 3.

Добавить таблицу

Создать таблицу с именем DBASE-файла

**Файл DBASE**

...

Создать таблицу с фиксированным именем

Каталог с файлом DBASE

...

Имя создаваемой таблицы

Поле уникального значения

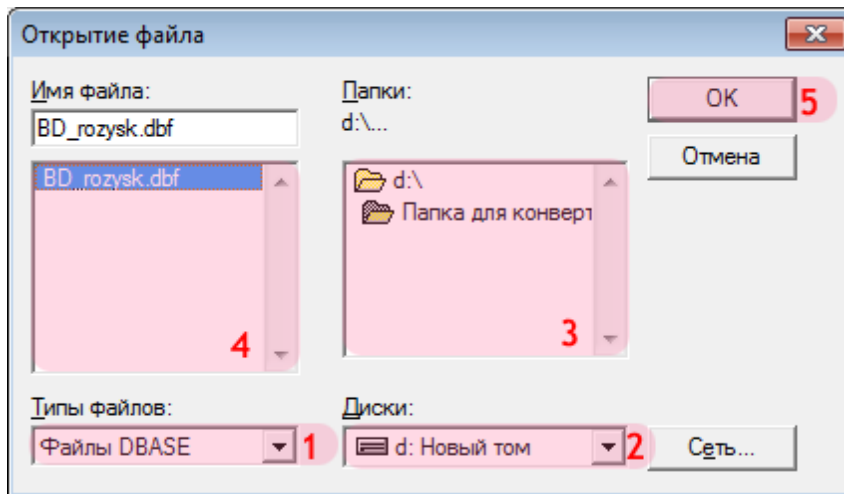
Поле с номерным знаком

Строка подключения к Postgres

OK Отмена

В открывшемся окне нажмите кнопку «...» для выбора файла конвертируемой базы розыска.

## Шаг 4.



1. Выберите формат файла подключаемой базы розыска (по умолчанию «Файлы DBASE»).
2. Укажите диск с каталогом, где находится файл подключаемой базы розыска.
3. Укажите каталог, где находится файл подключаемой базы розыска.
4. Выберите нужный файл в указанном каталоге.
5. Нажмите кнопку «OK».

### **Внимание**

По окончании работы конвертора подключаемый DBF-файл базы розыска будет удален!

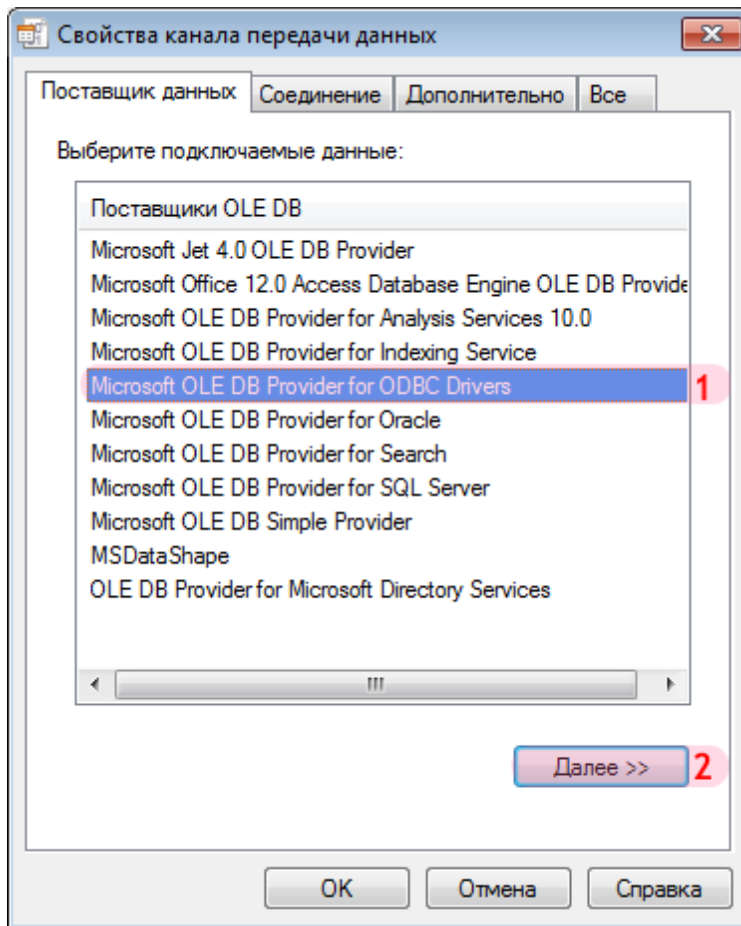
## Шаг 5.

1. Убедитесь, что в поле «Файл DBASE» появился путь к выбранному файлу.
2. Укажите, какое поле в подключаемой таблице является полем уникального значения.
3. Укажите, какое поле в подключаемой таблице является полем номерного знака.
4. Нажмите кнопку «Строка подключения к Postgres».

### **Внимание**

Названия полей уникального значения и номера в подключаемой базе розыска необходимо узнать при получении файла данной базы розыска у сотрудников, его предоставивших.

## Шаг 6.

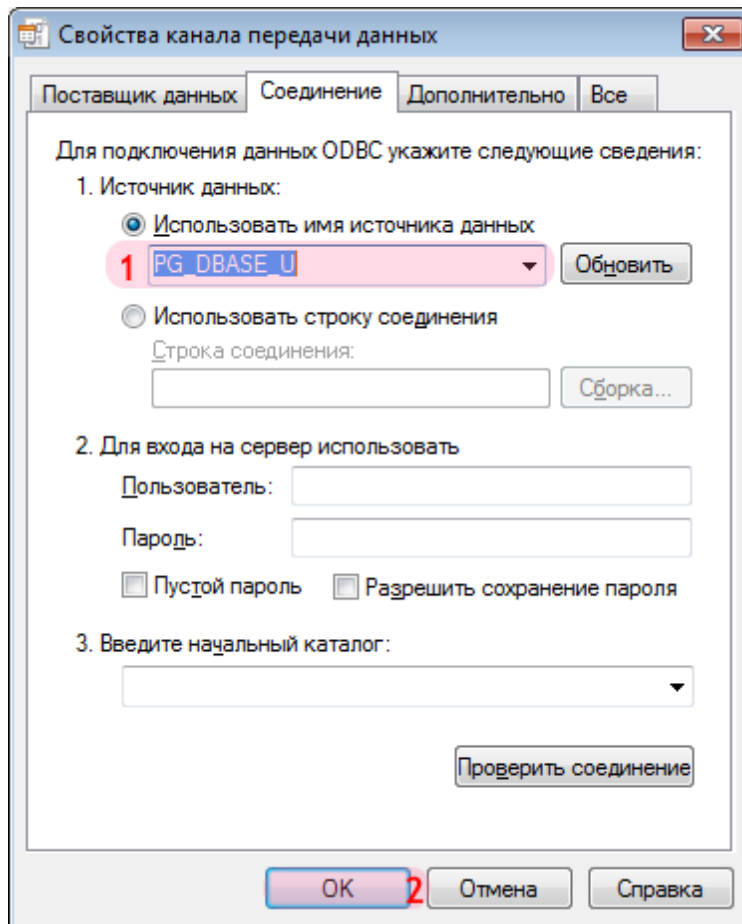


В открывшемся окне настройки канала передачи данных:

1. Выберите поставщика данных «Microsoft OLE DB Provider for ODBC Drivers».
2. Нажмите кнопку «Далее».

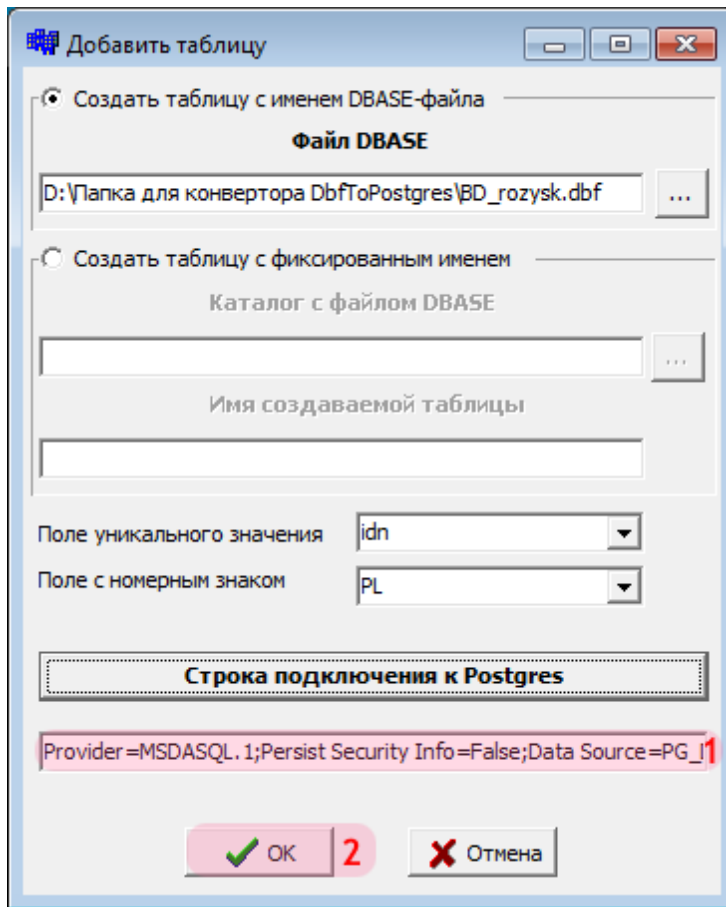


## Шаг 7.



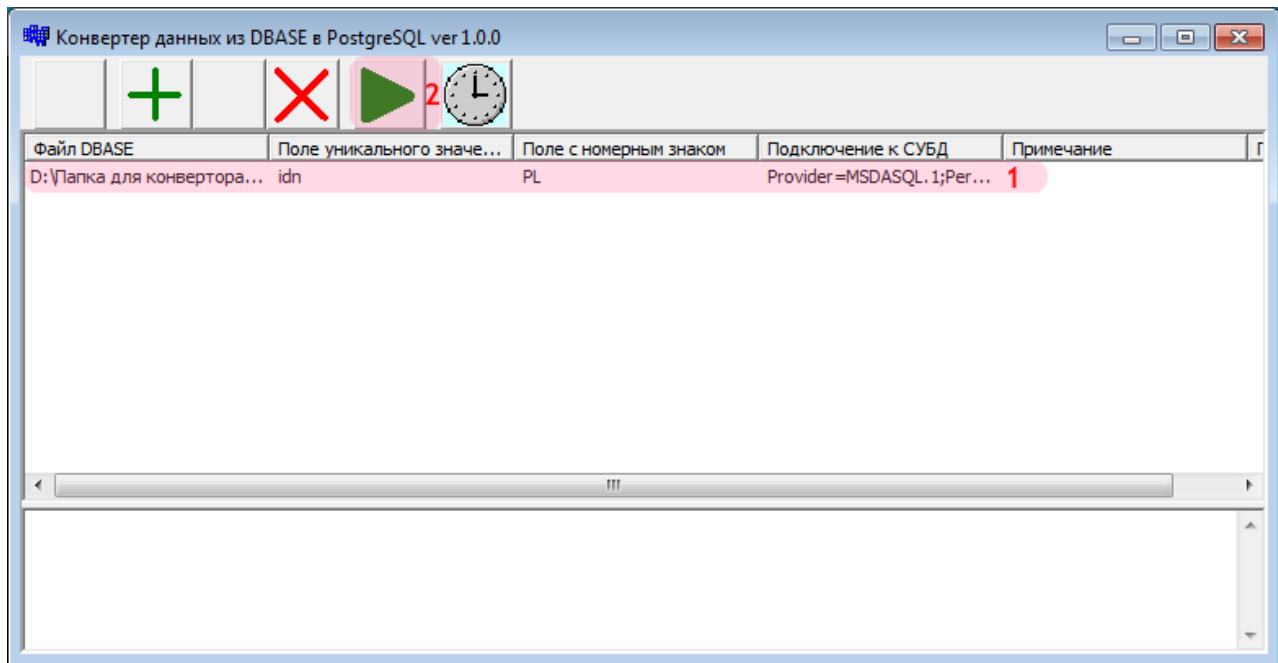
1. В поле «Использовать имя источника данных» выберите из списка значений созданный ранее источник данных с UNICODE-драйвером (в данном примере «PG\_DBASE\_U»).
2. Нажмите кнопку «OK».

## Шаг 8.



1. Убедитесь, что в поле «Строка подключения к Postgres» появилась информация о подключенном источнике данных.
2. Нажмите кнопку «OK».

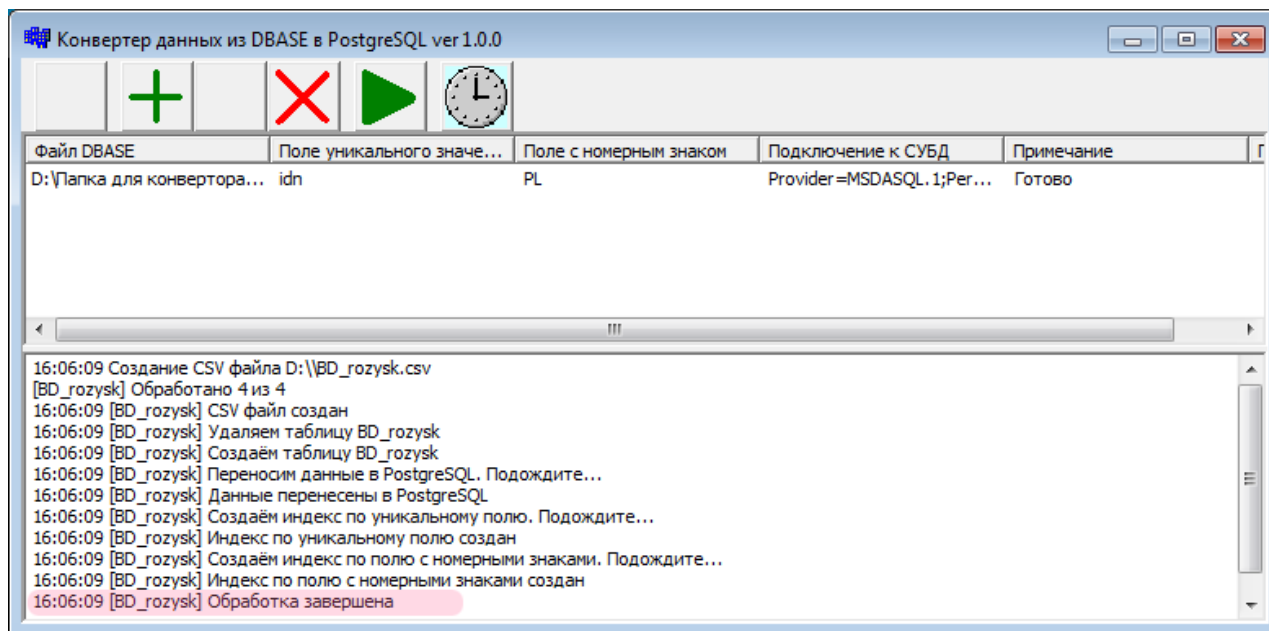
## Шаг 9.



В главном окне конвертора:

1. Убедитесь, что в основной области окна конвертора появилась информация о предназначенной для конвертирования таблице розыска.
2. Нажмите кнопку «Запустить обработку» (зеленый треугольник на кнопочной панели).

## Шаг 10.



Необходимо дождаться успешного окончания обработки данных, после чего программу конвертора можно завершить.

### На заметку

После успешного завершения работы программы в корневом каталоге выбранного на «Шаге 1» диска останется файл формата «.CSV» с именем DBF-файла, который можно удалить.

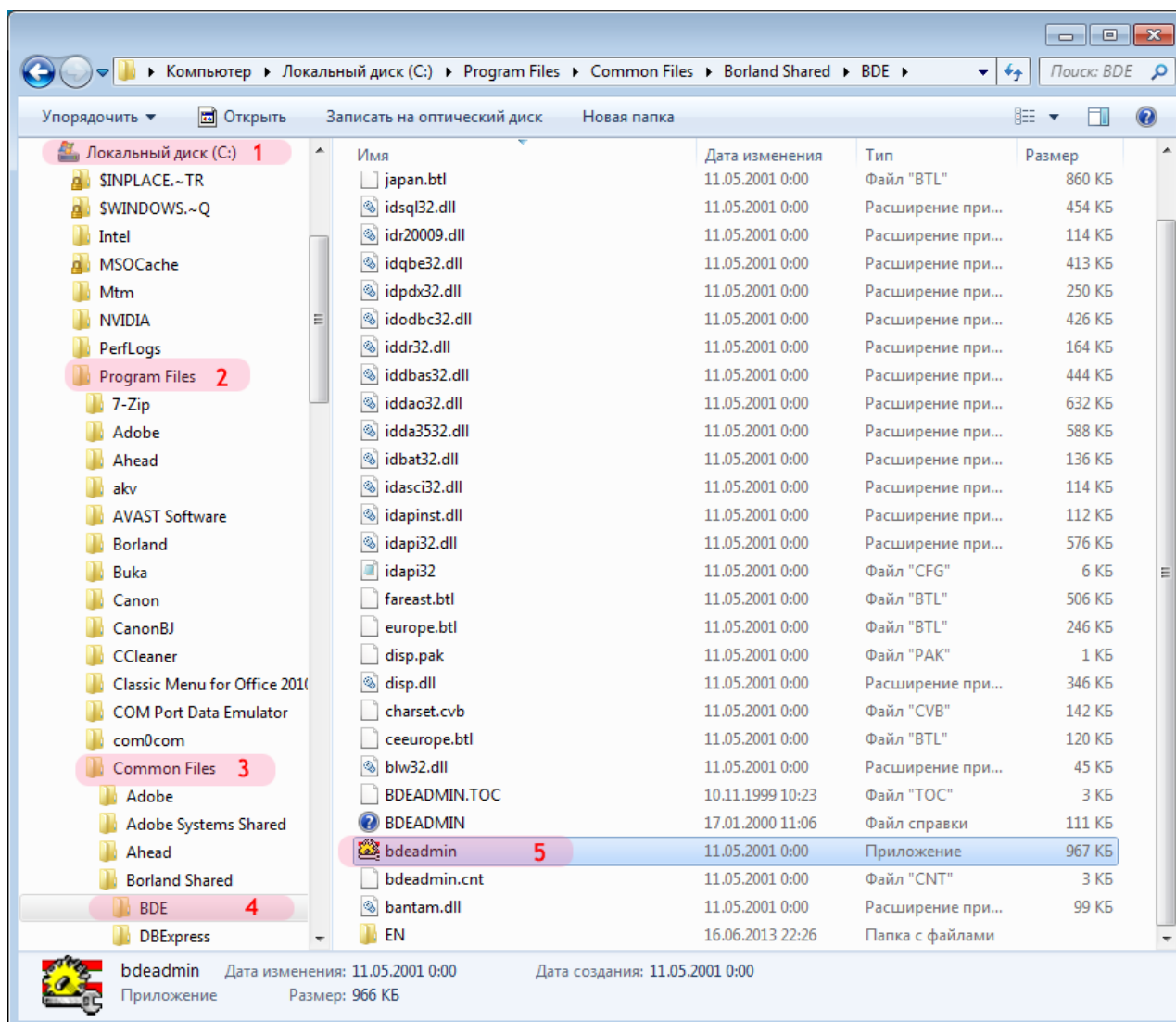
Конвертирование подключаемой базы розыска в PostgreSQL успешно завершено.

---

## Настройка конвертора файлов обновления базы розыска

На данном этапе необходимо настроить конвертор файлов обновления базы розыска. Данный конвертор имеет название **tp2db**.

## Шаг 1.



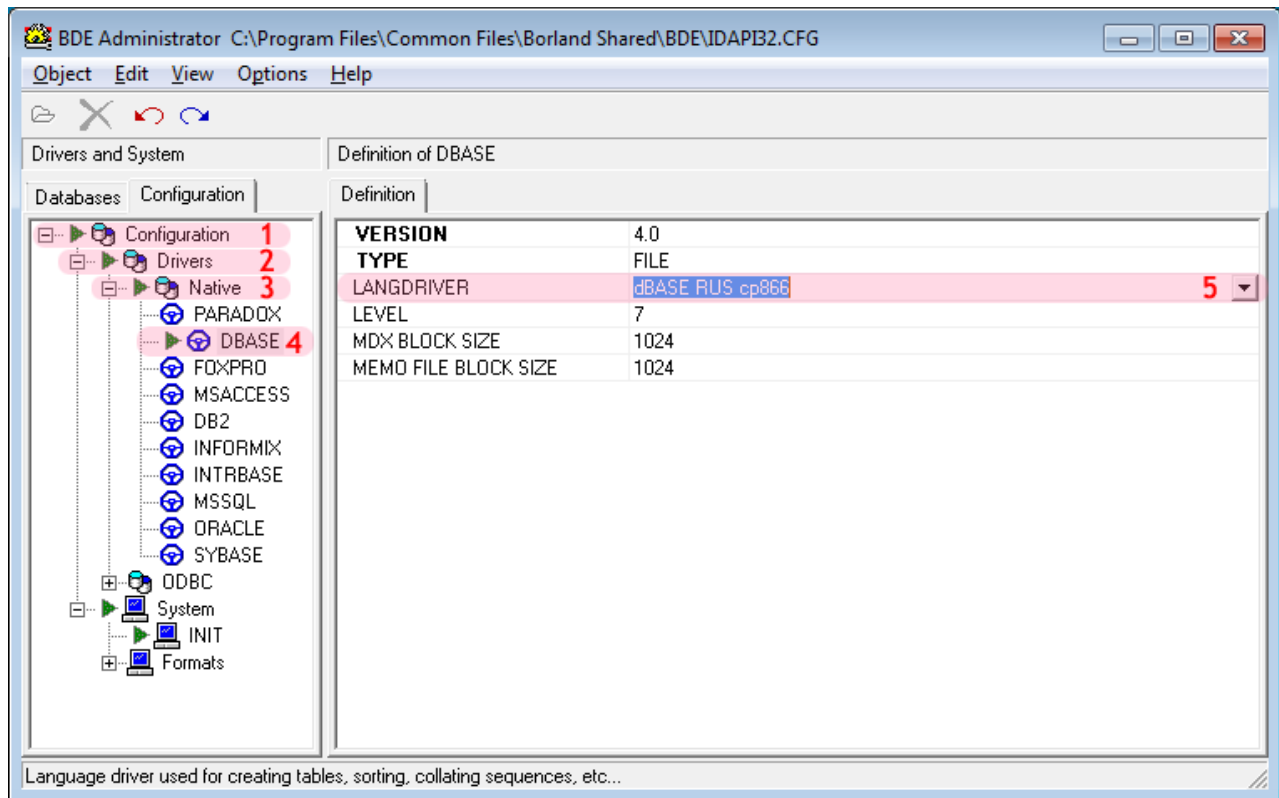
Для корректной работы конвертора необходимо проделать следующие шаги:

1. Выберите системный диск (по умолчанию это диск «C:»).
2. Пройдите в каталог «Program Files».
3. Перейдите в каталог «Common Files».
4. Перейдите в каталог «Borland Shared», затем в каталог «BDE».
5. Запустите приложение «bdeadmin».

### **Внимание**

Приложение «bdeadmin» нужно запускать от имени Администратора.

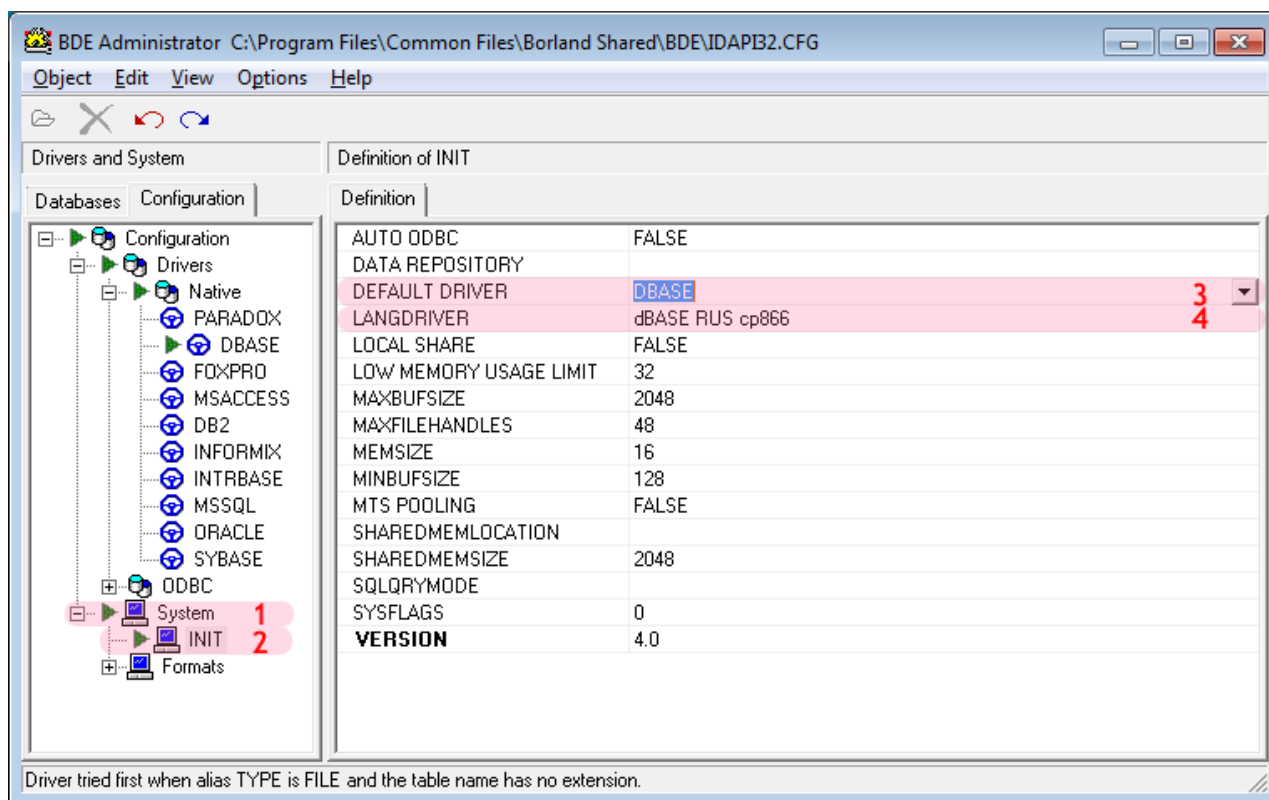
## Шаг 2.



В открывшемся окне выполните следующее:

1. Пройдите в каталог «Configuration».
2. Перейдите в каталог «Drivers».
3. Перейдите в каталог «Native».
4. Выберите «DBASE».
5. Для поля «LANGDRIVER» выберите из списка значение «dBASE RUS cp866».

### Шаг 3.



Далее:

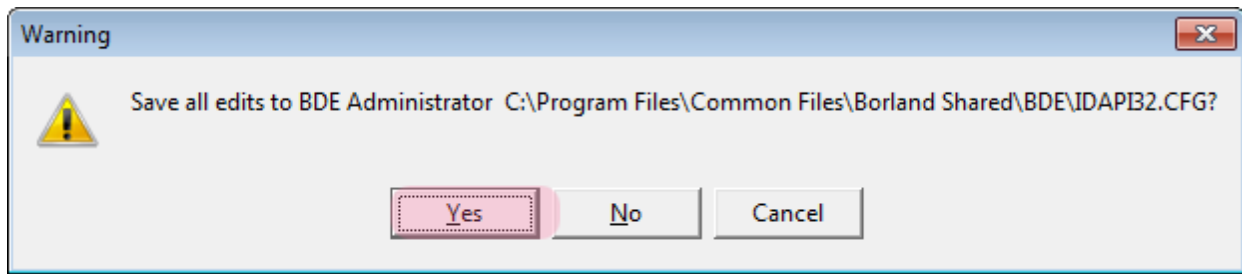
1. Перейдите в каталог «System».
2. Выберите «INIT».
3. Для поля «DEFAULT DRIVER» выберите из списка значение «DBASE».
4. Для поля «LANGDRIVER» выберите из списка значение «dBASE RUS cp866».

После этого данное окно можно закрыть.



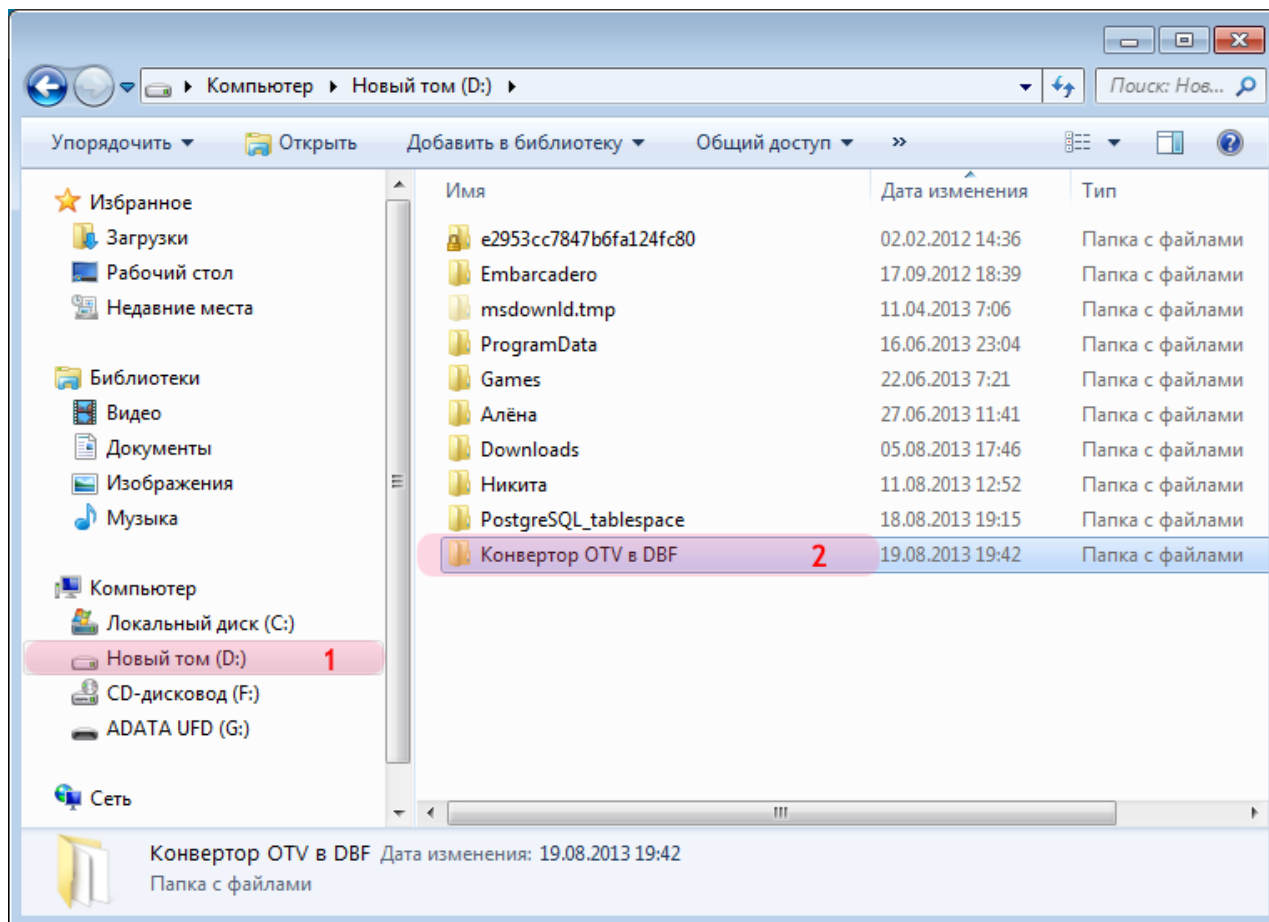
---

#### Шаг 4.



В появившемся при закрытии окне нажмите кнопку «Yes».

## Шаг 5.



1. Выберите какой-либо диск, не являющийся системным.
2. Создайте в корневом каталоге выбранного диска папку (название произвольное) и скопируйте туда конвертор **tp2db**, после чего перейдите в созданную папку.

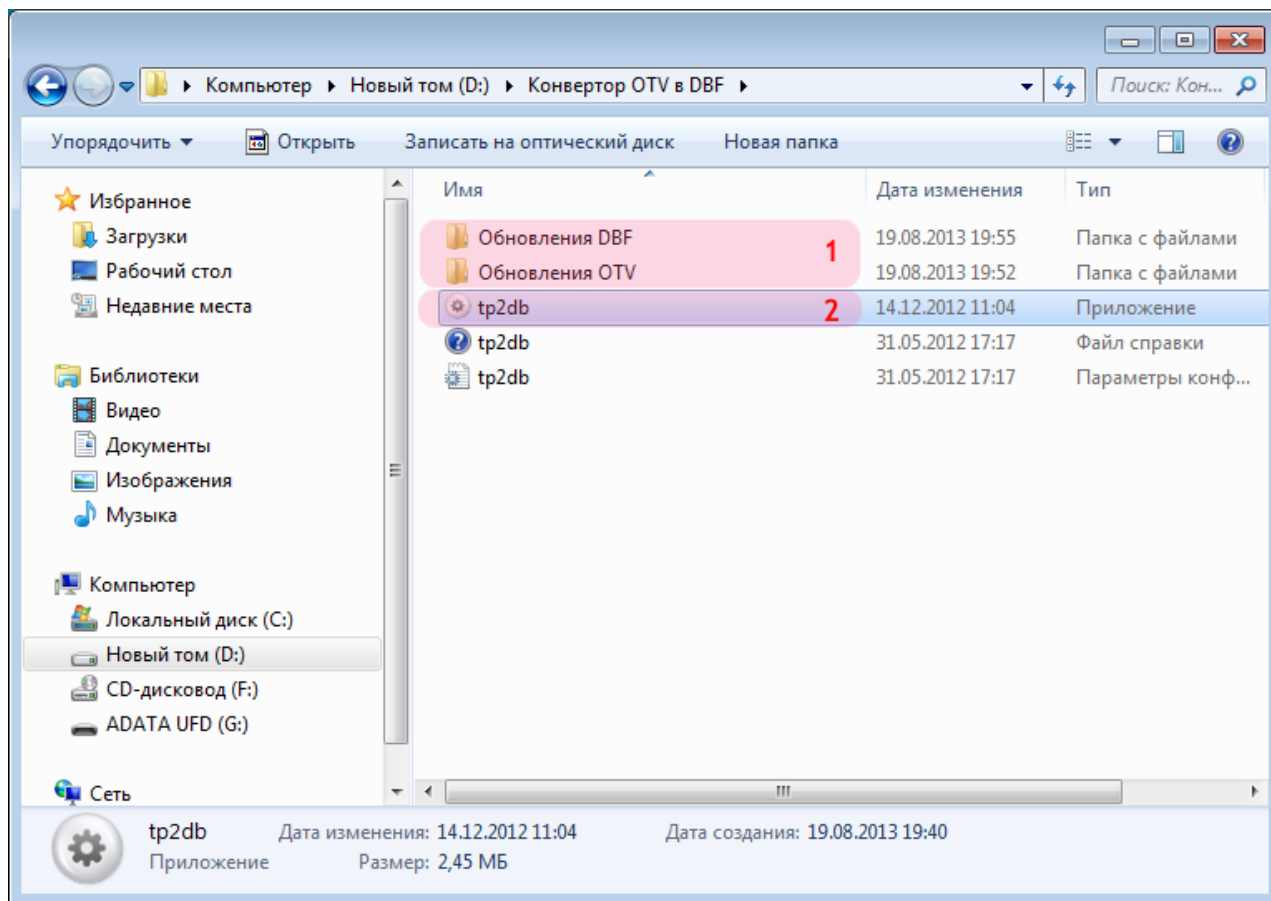
### На заметку

Указанный конвертор входит в состав ПО на установочном диске либо (в особых случаях) поставляется отдельно.

### Внимание

Отступать от изложенных принципов начального этапа работы с конвертором (выбор диска, не являющегося системным, работа лишь с корневым каталогом данного диска) настоятельно не рекомендуется во избежание некорректной работы конвертора.

## Шаг 6.

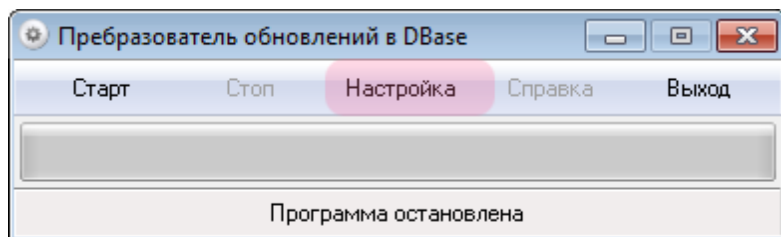


1. В созданной папке создайте две дополнительные папки. Одна из них будет служить для загрузки первичных файлов обновления базы розыска OTV-формата (в данном примере папка «Обновления OTV»), другая - для хранения сконвертированных в DBF-формат файлов, являющихся конечным продуктом работы конвертора (в данном примере папка «Обновления DBF»).

После этого в папку, предназначенную для хранения исходных файлов обновления (в данном примере папка «Обновления OTV»), необходимо скопировать OTV-файл обновления базы розыска.

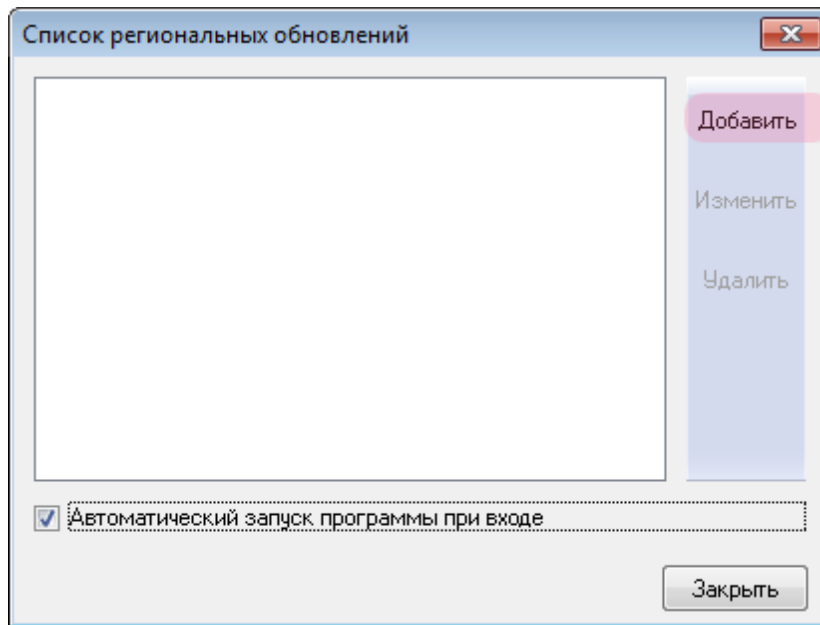
2. Запустите конвертор **tp2db**.

▣ **Шаг 7.**



В появившемся окне нажмите кнопку «Настройка».

## Шаг 8.



В появившемся окне нажмите кнопку «Добавить».

### **i** На заметку

Флажок «Автоматический запуск программы при входе» обеспечивает начало работы программы сразу после ее запуска. Работа программы состоит в проверке указанных каталогов на наличие в них файлов обновления и в их последующем конвертировании.

Решение об активировании данного флажка принимает пользователь.

## Шаг 9.

Региональное обновление

Описание  
**Обновления базы розыска** 1

Каталог исходных обновлений  
 D:\Конвертор ОТВ в DBF\Обновления ОТВ ... 2

Тип исходных обновлений  
 Транспортный формат (/<код>=<значение>) 3

Маска файла обновления  
 \*.otv 4

Идентификатор группы  
 АМТ 5

Каталог преобразованных обновлений  
 D:\Конвертор ОТВ в DBF\Обновления DBF ... 6

БД спецпродукции 7

Поле начального номера

Поле конечного номера

Поле кода объекта учета

Поле шифра региона

Поле типа знака

Поля преобразованного обновления

Имя поля	Размер	Шифр	А. код
pl	20	2	2
status	20	24	24
idn	20	35	35

Добавить 8

Изменить

Удалить

OK 10 Отмена

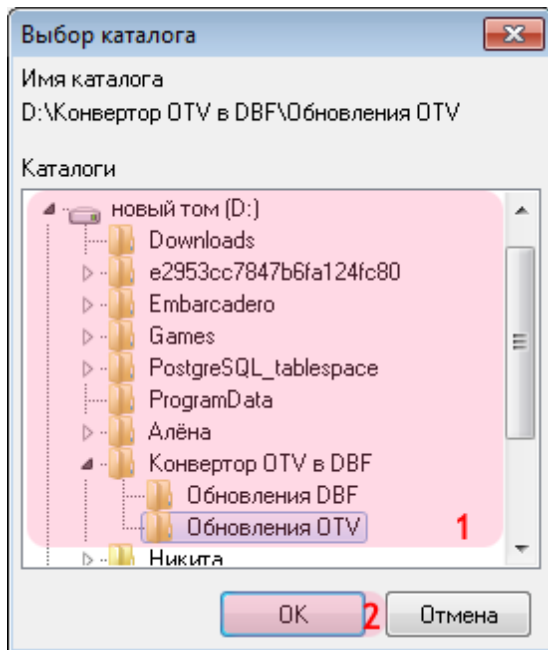
В окне настройки обновления надлежит выполнить следующее:

1. В поле «Описание» ввести название обновления (произвольное).
2. В поле «Каталог исходных обновлений» указать путь к папке исходных файлов обновления (см. «Шаг 10»).
3. В поле «Тип исходных обновлений» выбрать из списка нужное значение.
4. В поле «Маска файла обновления» ввести значение «\*.otv».
5. В поле «Идентификатор группы» ввести значение «АМТ».
6. В поле «Каталог преобразованных обновлений» указать путь к папке преобразованных файлов обновления (см. «Шаг 11»).
7. Убрать галочку напротив поля «БД спецпродукции».
8. Нажать кнопку «Добавить» для внесения информации о полях преобразованного обновления (см. «Шаг 12»).
9. Убедиться, что в области окна «Поля преобразованного обновления» отображается заданная информация о полях.
10. Нажать кнопку «ОК».

 **Внимание**

Информацию о типе исходных обновлений, а также о количестве и параметрах полей преобразованного обновления (**Имя поля**, **Размер**, **Шифр** и т.п.) необходимо узнавать при получении файлов обновления базы розыска у сотрудников, их предоставляющих.

## Шаг 10.

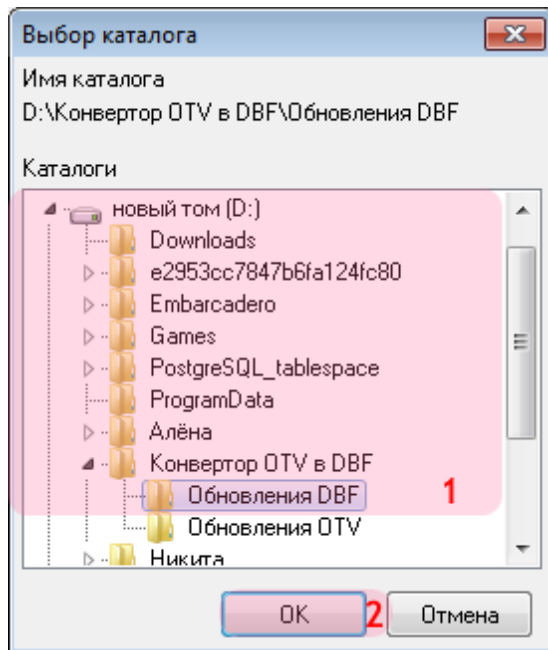


Данное окно возникает при указании пути к каталогу исходных обновлений. В нем необходимо сделать следующее:

1. Обозначьте путь к каталогу исходных обновлений (папка должна быть создана заранее).
2. Нажмите кнопку «OK».



## Шаг 11.



Данное окно возникает при указании пути к каталогу преобразованных обновлений. В нем необходимо сделать следующее:

1. Обозначьте путь к каталогу преобразованных обновлений (папка должна быть создана заранее).
2. Нажмите кнопку «OK».

## Шаг 12.

Поле

Имя поля	pl	1
Размер поля	20	2
Шифр	2	3
Альтернативный шифр поля	2	4

OK 5 Отмена

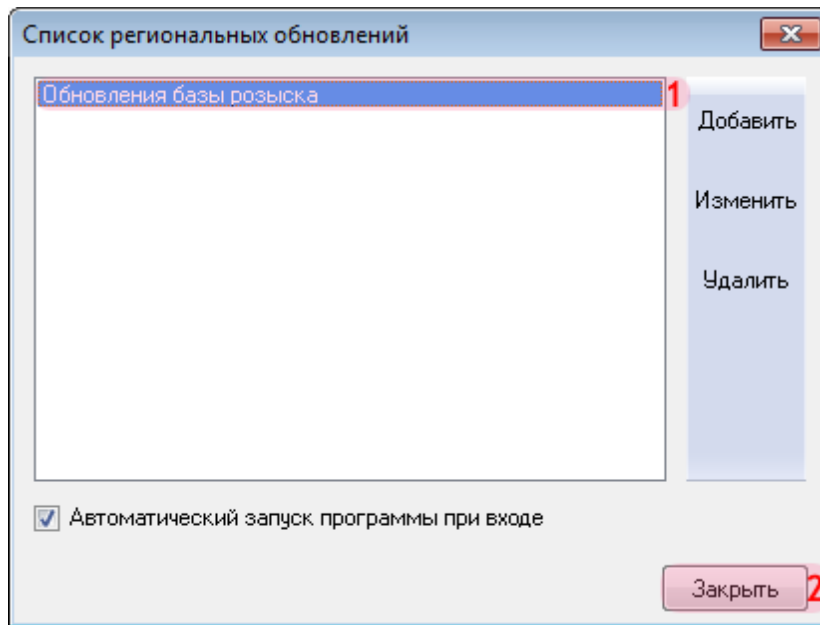
Данное окно возникает каждый раз при внесении информации о новом поле преобразованного обновления. В нем необходимо сделать следующее:

1. В поле «Имя поля» введите соответствующее название.
2. В поле «Размер поля» введите соответствующее значение.
3. В поле «Шифр» введите соответствующее значение.
4. В поле «Альтернативный шифр поля» введите соответствующее значение.
5. Нажмите кнопку «OK».

### **Внимание**

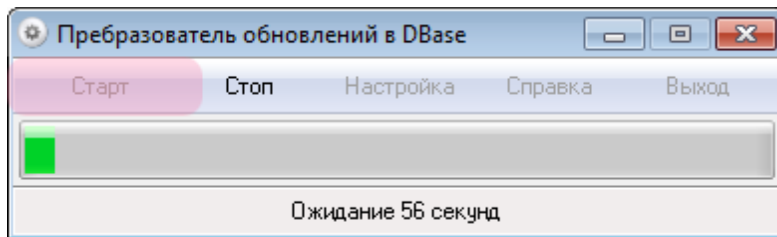
Информацию о параметрах полей преобразованного обновления (**Имя поля**, **Размер**, **Шифр** и т.п.) необходимо узнавать при получении файлов обновления базы розыска у сотрудников, их предоставляющих.

### Шаг 13.



В окне списка обновлений:

1. Убедитесь, что в основной области окна отобразилась информация о новом обновлении.
2. Нажмите кнопку «Закрыть».

**Шаг 14.**

В главном окне программы конвертора необходимо нажать кнопку «Старт». Программа начнет свою работу, которая заключается в автоматической проверке указанной папки исходных обновлений раз в определенный промежуток времени и выполнении соответствующих действий по конвертированию файлов обновления, если таковые в указанной папке окажутся. Итоговые файлы (результат работы конвертора) будут располагаться в указанной папке преобразованных обновлений.

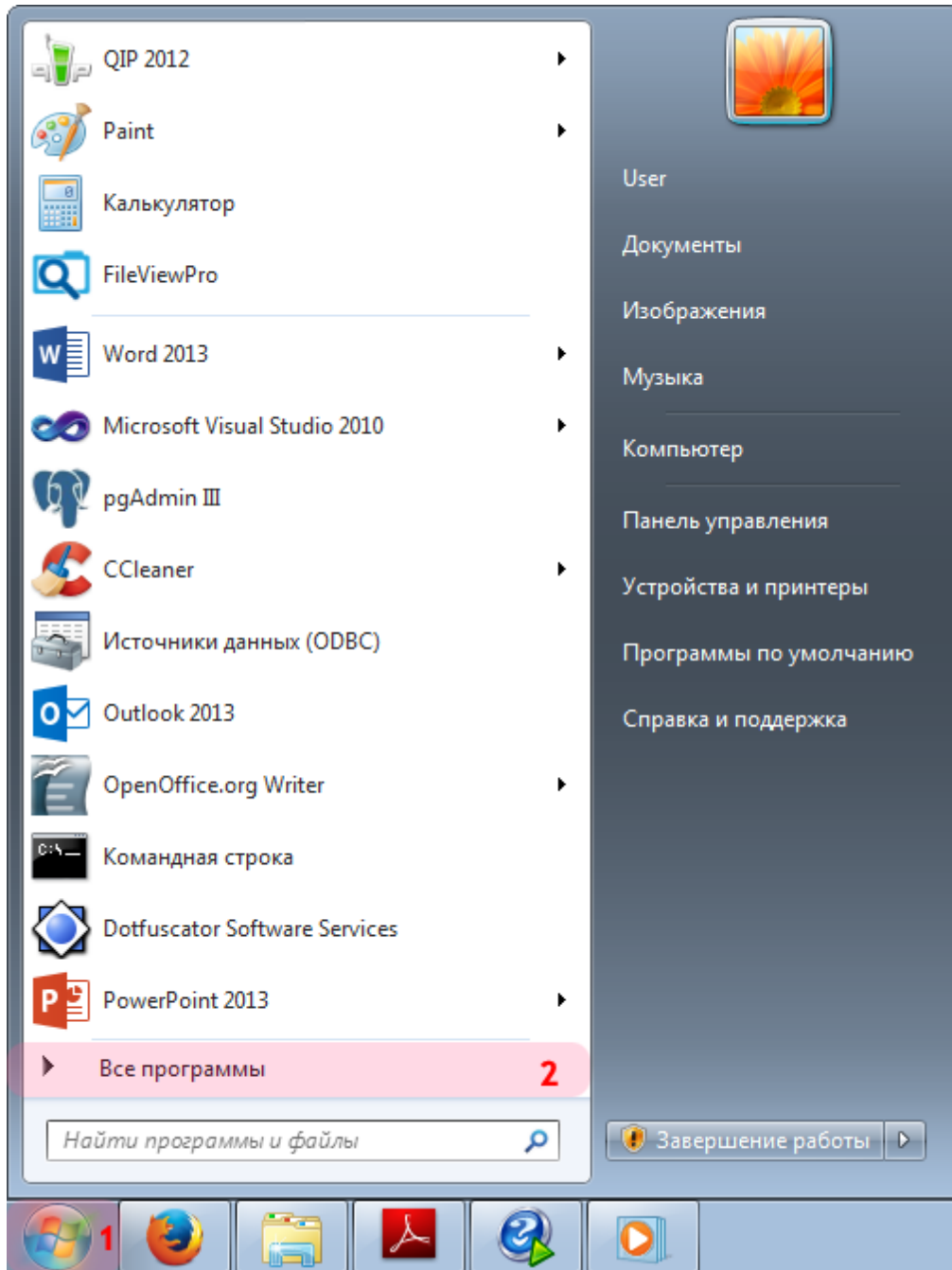
Настройка конвертора файлов обновления базы розыска успешно завершена.

---

## Подключение и настройка базы розыска в ПО «АвтоУраган»

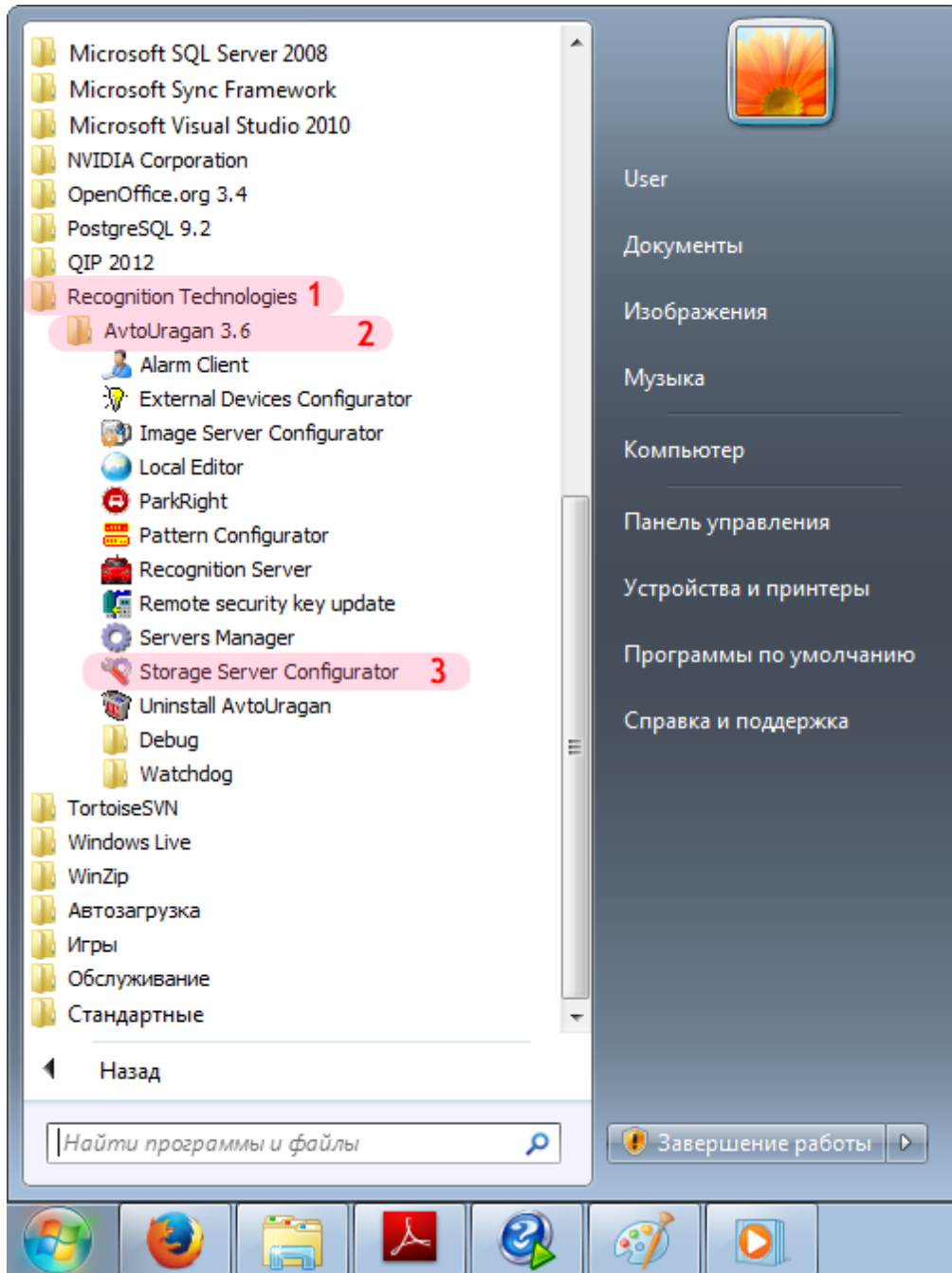
На данном этапе необходимо подключить базу розыска в ПО «АвтоУраган» и настроить для нее автоматическое обновление.

## Шаг 1.



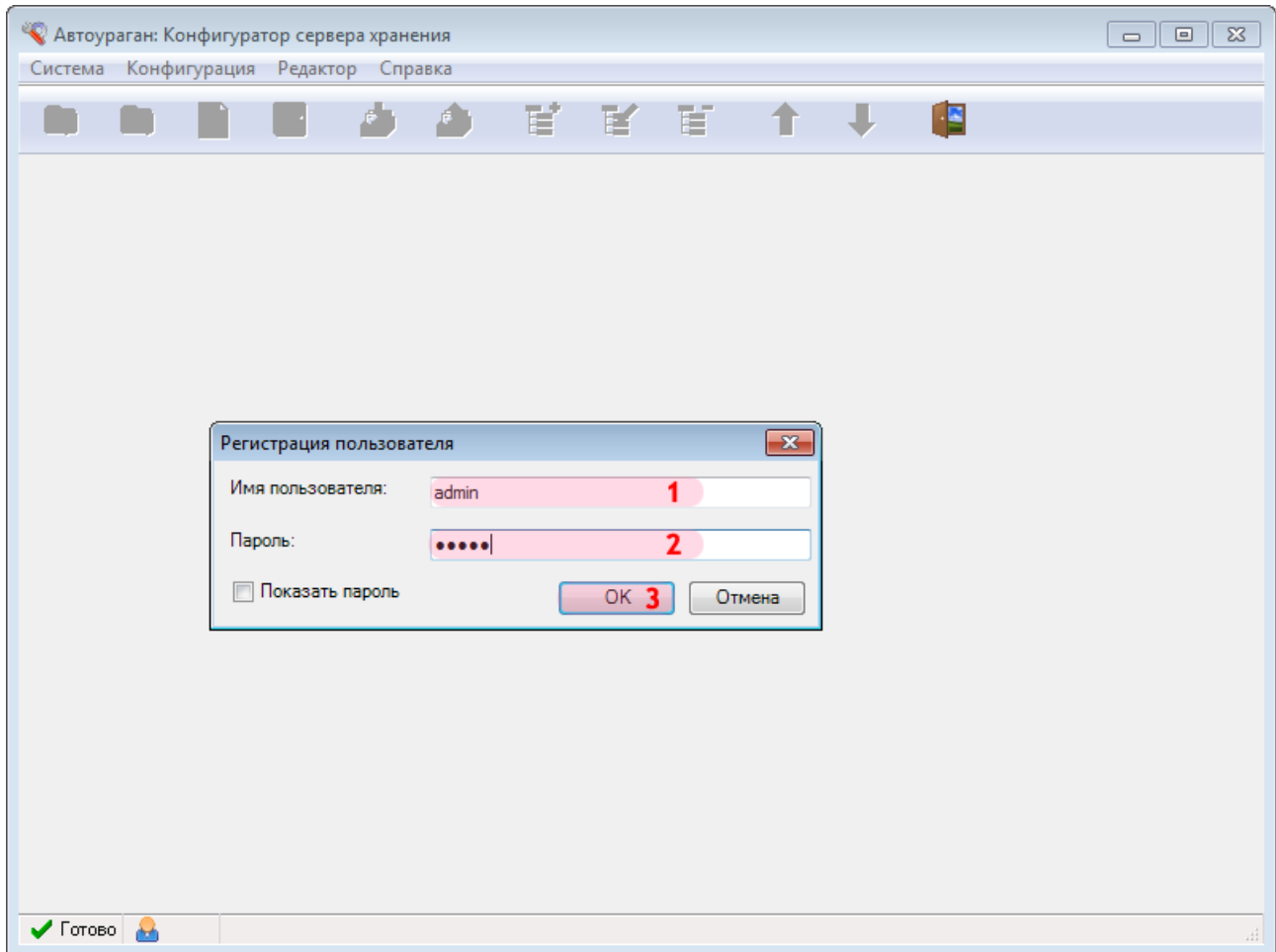
1. Откройте меню «Пуск» на рабочем столе.
2. Выберите пункт меню «Все программы».

## Шаг 2.



1. Перейдите в каталог «Recognition Technologies».
2. Далее перейдите в каталог «AvtoUragan X.X.X».
3. Запустите **Storage Server Configurator**.

### Шаг 3.

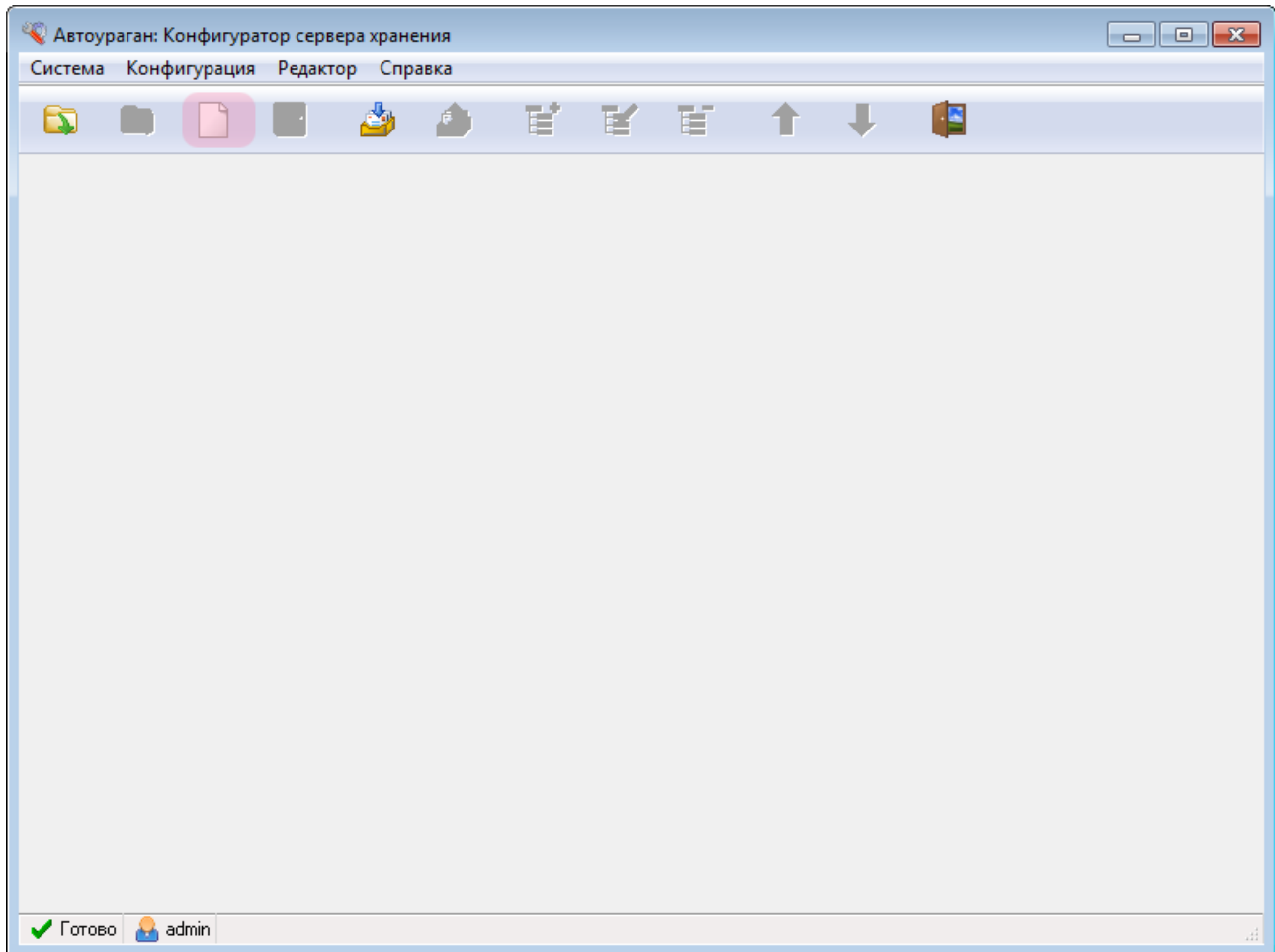


В окне ввода пароля:

1. В поле «Имя пользователя:» введите «admin» (или иной действующий логин пользователя категории «Администратор»).
2. В поле «Пароль:» введите «admin» (или иной действующий пароль пользователя категории «Администратор»).
3. Нажмите кнопку «OK».

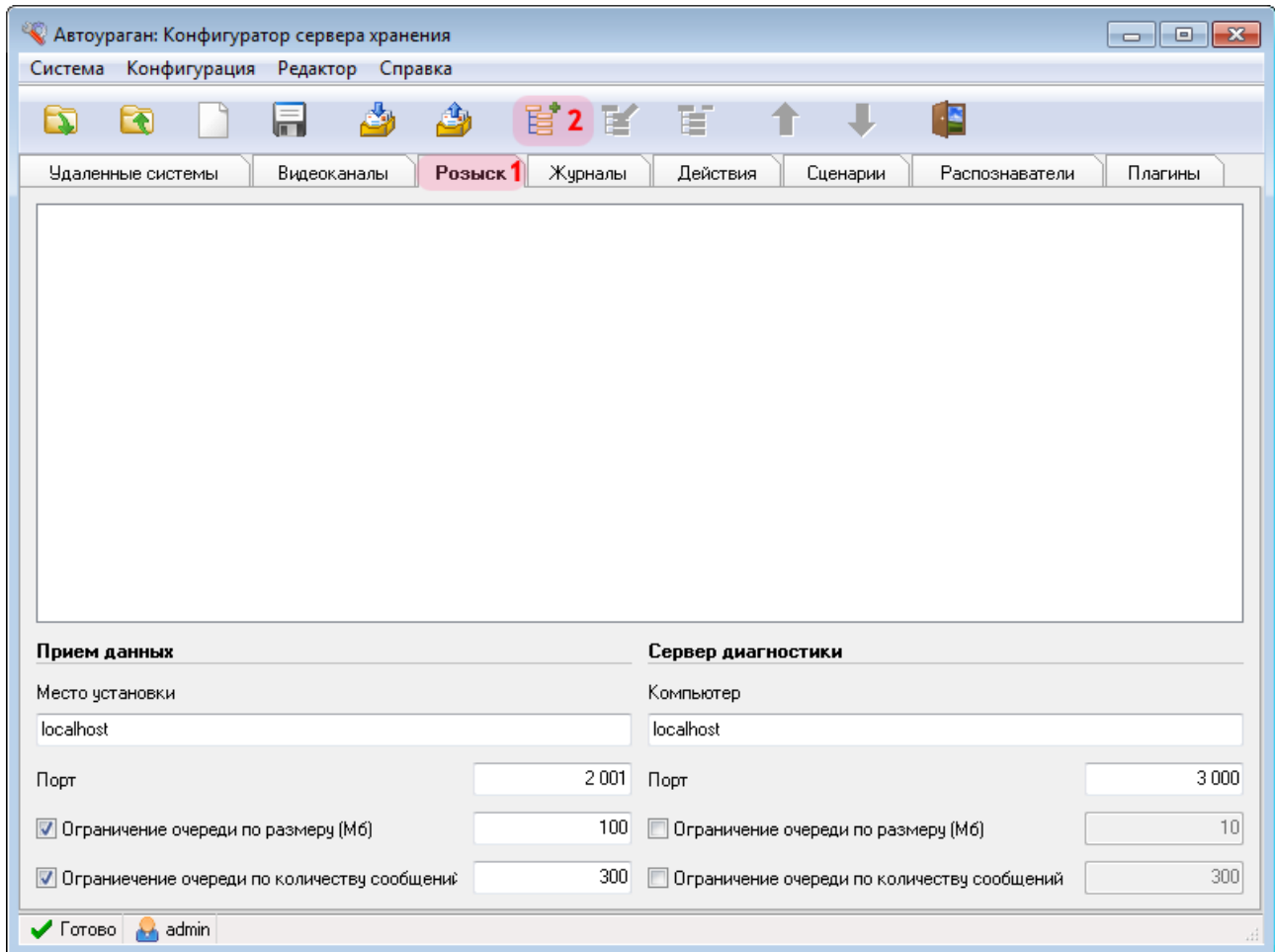


## Шаг 4.



В главном окне конфигуратора сервера обработки и хранения нажмите кнопку «Новая конфигурация».

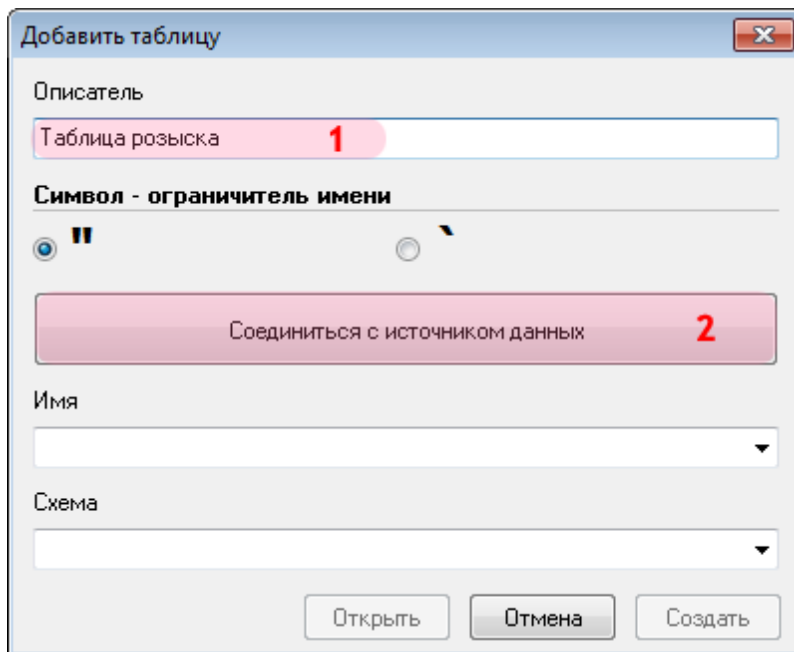
## Шаг 5.



В главном окне программы:

1. Перейдите во вкладку «Розыск»
2. Нажмите кнопку «Добавить объект».

## Шаг 6.



Добавить таблицу

Описатель  
Таблица розыска 1

Символ - ограничитель имени  
 "  \

Соединиться с источником данных 2

Имя  
[Dropdown menu]

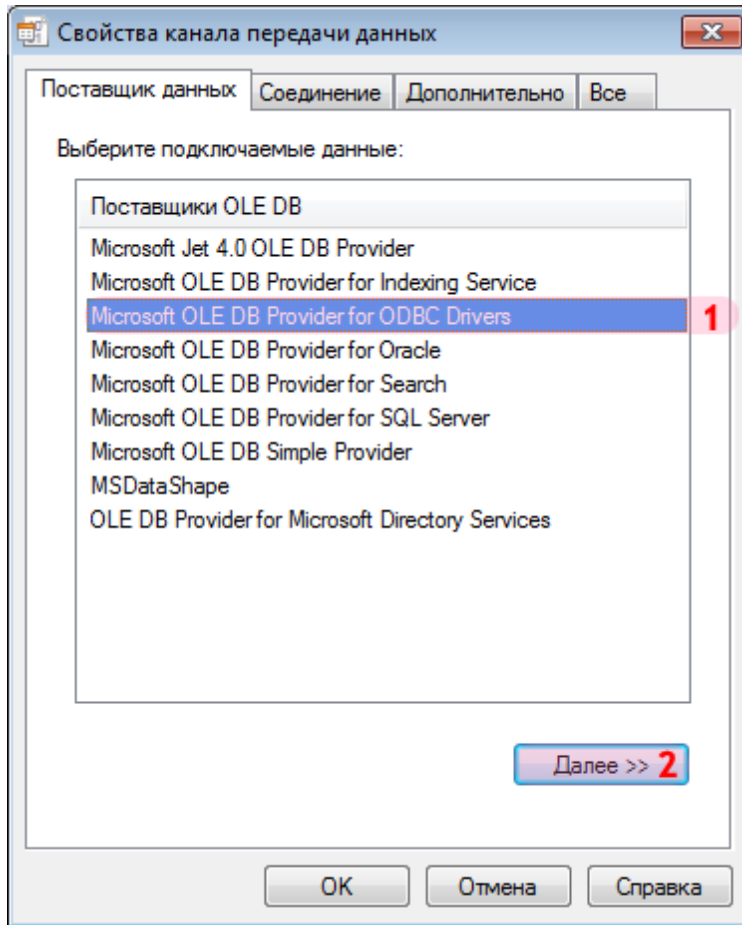
Схема  
[Dropdown menu]

Открыть Отмена Создать

В открывшемся окне:

1. В поле «Описатель» введите название таблицы розыска.
2. Нажмите кнопку «Соединиться с источником данных».

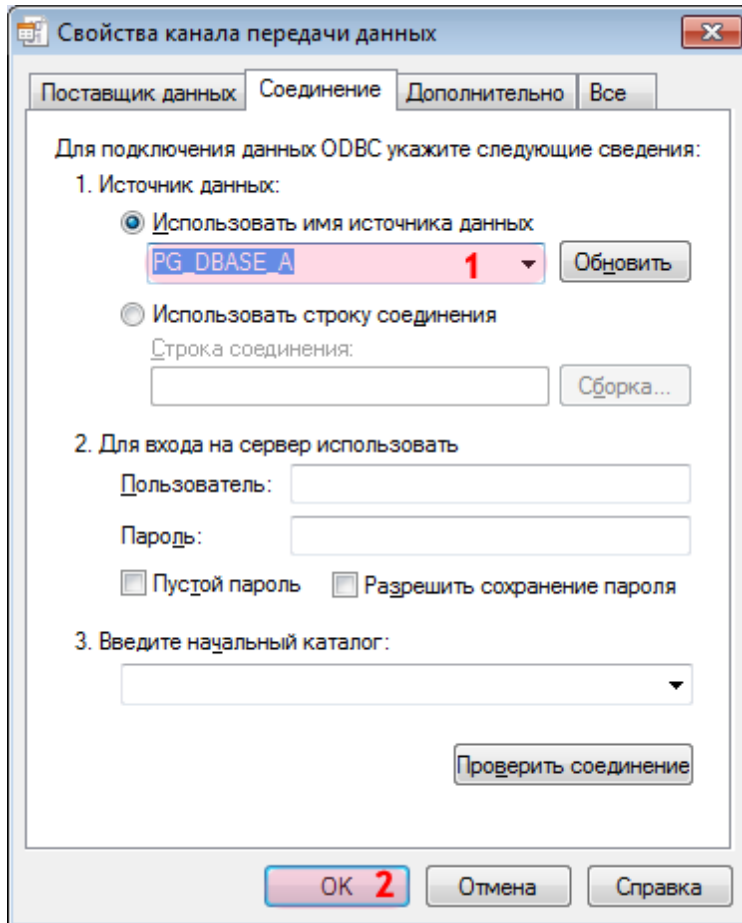
## Шаг 7.



В окне свойств канала передачи данных:

1. Выберите поставщика данных «Microsoft OLE DB Provider for ODBC Drivers».
2. Нажмите кнопку «Далее».

## Шаг 8.



1. В поле «Имя источника данных» выберите из списка значений созданный ранее источник данных с ANSI-драйвером. В данном примере: «PG\_DBASE\_A».
2. Нажмите кнопку «ОК».

## Шаг 9.

Добавить таблицу

Описатель  
Таблица розыска

Символ - ограничитель имени

Соединиться с источником данных

Имя  
BD\_rozysk 1

Схема

Открыть 2 Отмена Создать

1. В поле «Имя» выберите из списка название нужной таблицы.

### На заметку

Если процесс подключения и настройки базы розыска проводился согласно описанию, список названий таблиц в поле «Таблица» будет содержать только одно значение, аналогичное названию базы розыска DBF-формата, сконvertированной в PostgreSQL на соответствующем этапе. В данном примере: «BD\_rozysk».

2. Нажмите кнопку «Открыть».

## Шаг 10.

Настройка таблицы

Описатель  
Таблица розыска

Имя  
"BD\_rozysk"

Источник данных  
Provider=MSDASQL.1  
Persist Security Info=False  
Data Source=PG\_DATABASE\_A

Отсылка/Заголовок	Имя поля	Условия
<input checked="" type="checkbox"/> pl	pl	
<input checked="" type="checkbox"/> status	status	
<input checked="" type="checkbox"/> idn	idn	

Уникальное поле: idn **1**

Поле номера **2**: pl **3**

Поле номера содержит неполные номера

Регистр: Любой регистр

Использовать кириллицу как латиницу

Поле региона

Поле статуса **4**: status **5**

Использовать файлы обновления **6**

Путь: D:\Конвертор ОТВ в DBF\Обновления DBF... **7**

Маска файла: \*.dbf **8**

Статус добавления: 1 **9**

Обновлять существующие записи **10**

Статус обновления: 2 **11**

Добавлять несуществующие записи **12**


Статус удаления: 0 **13**

Помечать записи как удаленные **14**

OK **15** Отмена


В открывшемся окне:

1. Напротив поля «Уникальное поле» выберите из списка значение, соответствующее уникальному полю в базе розыска.
2. Активируйте флажок «Поле номера».
3. Напротив поля «Поле номера» выберите из списка значение, соответствующее полю номерного знака в базе розыска.
4. Активируйте флажок «Поле статуса».
5. Напротив поля «Поле статуса» выберите из списка значение, соответствующее полю статуса записи в базе розыска.
6. Активируйте флажок «Использовать файлы обновления».
7. В поле «Путь» укажите путь к каталогу с файлами обновления DBF-формата.

 **На заметку**


В данном примере это каталог **D:\Конвертор ОТВ в DBF\Обновления DBF**, в который конвертор «tp2db» переносит конвертированные в DBF-формат обновления. Информация об определении данного каталога приведена в разделе [Настройка конвертора файлов обновления базы розыска](#)<sup>53</sup>, шаг 9, пункт 6.

8. В поле «Маска файла» выберите значение «\*.dbf».
9. В поле «Статус добавления» укажите значение, которое соответствует коду добавления данной записи из файла обновления в базу розыска.
10. В зависимости от целей настройки, активируйте или деактивируйте флажок «Обновлять существующие записи».

 **На заметку**


При этом, если в базе данных уже существует поле, подлежащее добавлению, оно будет обновлено. Рекомендуется активировать данный флажок для корректного обновления базы розыска.

11. В поле «Статус обновления» укажите значение, которое соответствует коду обновления данной записи в базе розыска.
12. В зависимости от целей настройки, активируйте или деактивируйте флажок «Добавлять несуществующие записи».

 **На заметку**

При этом, если в базе данных не существует поля, подлежащего обновлению, оно будет добавлено. Рекомендуется активировать данный флажок для корректного обновления базы розыска.

13. В поле «Статус удаления» укажите значение, которое соответствует коду удаления данной записи из базы розыска.
14. В зависимости от целей настройки, активируйте или деактивируйте флажок «Помечать записи как удаленные».

 **На заметку**

При этом поле, подлежащее удалению из базы данных, не будет физически удалено. Вместо этого оно будет лишь помечено, как удаленное. Этот способ позволяет при необходимости восстанавливать удаленные записи базы данных. Рекомендуется активировать данный флажок для корректного обновления базы розыска.

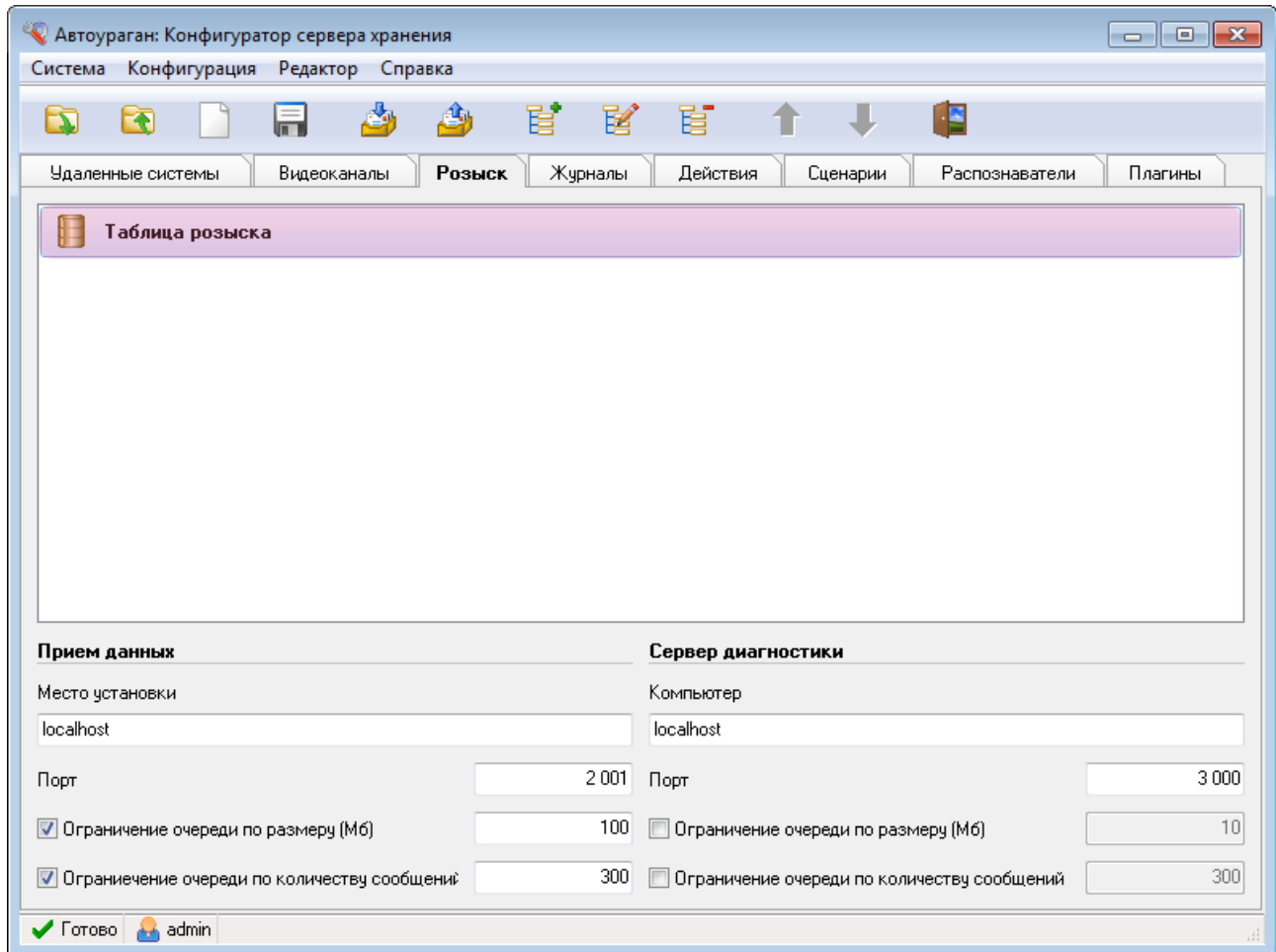
15. Нажмите кнопку «ОК».

 **Внимание**

Информацию о назначении и параметрах полей обновления базы розыска необходимо узнавать при получении файлов обновления базы розыска у сотрудников, их предоставляющих. На данный момент информация такого плана должна быть уже получена.



## Шаг 11.



Убедитесь, что во вкладке «Розыск» появилось название описанной таблицы розыска.

Подключение и настройка обновлений базы розыска в ПО «АвтоУраган» успешно завершены.